

Materiały do flory śluzowców Polski środkowej

EWA KALINOWSKA-KUCHARSKA

Zakład Botaniki Instytutu Botaniki i Zoologii Uniwersytetu Łódzkiego

Kalinowska-Kucharska E. (Laboratory of Botany of Institute of Botany and Zoology University of Łódź, 90-237, Banacha 12/16, Poland), *Materials to the flora of Myxomycetes of Central Poland*, Acta Mycologica 11:93-99, 1975.

The author investigated the *Myxomycetes* flora in the environment of Łódź. A collection made between 1967-1972 contains 58 species and 3 varieties. Among *Myxomycetes* found in this territory are species rare in Poland: *Badhamia affinis* Rost., *Comatrichia pulchella* (Bab.) Rost., *Clastoderma debaryanum* Blytt., *Lycogala conicum* Pers., *Lycogala exiguum* Morgan, *Trichia inconspicua* Rost. and *Trichia olivacea* (Maylan) Krzem.

WSTĘP

Wykaz śluzowców znalezionych w okolicach Łodzi oraz parkach łódzkich został podany przez Orzechowskiego (1966). Niniejsza praca dotyczy śluzowców zebranych w latach 1967-1972 na terenie niektórych kompleksów leśnych województwa łódzkiego* ze szczególnym uwzględnieniem rezerwatów przyrody, głównie w zespołach *Tilio-Carpinetum* Tracz. 1962 i *Potentillo albae-Quercetum* Libb. 1933. W sumie wyróżniono 58 taksonów, w tym 26 nowych dla województwa łódzkiego.

Jestem wdzięczna Dr M. Ławrynowicz za udostępnienie zebranych przez nią materiałów, a Dr W. Stojanowskiej dziękuję serdecznie za sprawdzenie oznaczeń.

WYKAZ PRZYJĘTYCH SKRÓTÓW

D	— rezerwat Dębowiec	Gr	— Grotniki
K	— rez. Komarówka	J	— Janinów
L	— rez. Lubiaszów	TCt	— <i>Tilio-Carpinetum typicum</i>
M	— rez. Molenda	TCS	— <i>Tilio-Carpinetum stachyetosum sylvaticae</i>
NW	— rez. Nowa Wieś	TCC	— <i>Tilio-Carpinetum calamagrostietosum</i>
O	— rez. Ostrowy	PaQ	— <i>Potentillo albae-Quercetum</i>
S	— rez. Spała		
T	— rez. Trębaczew		

* Układ województw wg podziału administracyjnego do dn. 30.V.1975 r.

KW	— rez. Kobiełe Wielkie	Ch	— chojniaki
PK	— rez. Polesie Konstantynowskie	Lds	— las dębowo-sosnowy
Kr	— rez. uroczysko Krogulec	Lb	— las bukowy
Sz	— ur. Szczawin	*	— gatunki nowe dla województwa łódzkiego
P	— ur. Perna		
Ka	— ur. Kaleń		

WYKAZ ZEBRANYCH GATUNKÓW ŚLIZOWCÓW

Ceratiomyxaceae

- Ceratiomyxa fruticulosa* Macbr. — zmuszające pniaki, przeważnie dębów;
 TCt: L, V 72, S, IX 69; TCs: O, VI-VIII 69, V 72, Sz, VI 71-72 i IX 72;
 PaQ: P, V 72; Ch: GR, X 71; Lds: XII 72.
 var. *paroides* Lister — TCt: L, VI 71 i 72; TCs: Sz, VI 72, Gr, VI 72.

Physaraceae

- **Badhamia affinis* Rost. — kora dębu od strony wewnętrznej; TCs: D, XI 72.
 **Badhamia hyalina* Pers. — kora jodły, strona wewnętrzna; K, X 72.
 **Badhamia urticularis* (Bull.) Berk. — gałązki modrzewia, kora sosny;
 PaQ:T, VIII 69; Ch:Gr, IX 72.
 **Craterium leucocephalum* (Pers.) Ditm. — liść dębu; PaQ:P, VII 72.
 **Diachea leucopoda* (Bull.) Rost. — liście i pędy żywych roślin zielnych,
 kora drzew; TCt:D, VIII 72, L, IX 72; TCs:O, V 69; PaQ:T, XI 68,
 KW, VII 69.
Fuligo rufa Pers. — kora dębu; TCt:L, X 71.
Fuligo septica Gmelin, var. *flava* Pers. — mech, ściółka, drewno, ziemia;
 TCt:L, VI-VII 72, S, X 72; TCs:D, VIII 70, O, VI 69, Sz, VI 71 i 72;
 Ch:Gr, VII do IX 72; Lb:J, VI 72.
 var. *candida* R. Fr. — gałązki, mech, drzewo owocowe; TCc: Sz, VI 71;
 PaQ:P, VII 72; Ch:Gr, VII 72.
Leocarpus fragilis (Dickson) Rost. — gałązki dębu, sosny, liście dębu
 i paproci; PaQ:T, VIII 68; Ch:Gr, VII i XI 72; J, VI i IX 72.
 **Physarum aurantium* Pers. — pniaki dębów; TCt:L, VII 72; TCs:O,
 VI 69; PaQ:P, VII 72.
 **Physarum bivave* Pers. — pędy paproci i zawilca; TCs: Sz, VI 72.
 **Physarum cinereum* (Batsch) Pers. — na korze sosny od wewnętrznej
 strony; Lds:Gr, VII 72.
 **Physarum citrinum* Schum. — na pniaku dębu; Lb:J, VI 72.
Physarum globuliferum (Bull.) Pers. — zmuszające pniak modrzewia;
 PaQ:T, VIII 69; TCt:L, VI 72.
Physarum nutans Pers. — drewno gatunków liściastych; TCt:L, VII 72;
 TCs:D, VII 70, O, V-VI 69 i 72; PaQ:P, VII 72, T, VIII 69.



Ryc. 1. Rozmieszczenie stanowisk na terenie województwa łódzkiego

Distribution of localities on the territory of Łódź — voivodship

Dębowiec (1), Komasówka (2), Krogulec (3), Lubiąszów (4), Molenda (5), Nowa Wieś (6), Ostrowy (7), Spala (8), Szczawin (9), Perna (10), Trębaczew (11), Kaleń (12), Kobiełe Wielkie (13), Poleście Konstantynowskie (14), Grotniki (15), Janinów (16)

*var. *robustum* Lister — gałązki leszczyny; TCs:O, V 72; PaQ:P, VII 72.

**Physarum psittacinum* Ditm. — pniak dębu; TCs:O, VI-VIII 69.

**Physarum virescens* Ditm. — pniak dębu, na igłach sosny; TCt:L, VII 72; Ch:Gr, VII i VIII 72.

**Physarum viride* (Bull.) Pers. — drewno gat. liściastego; TCs:O, VI 69.

Didymiaceae

Didymium melanospermum (Pers.) Macbr. — gałązki drzew, pędy *Polypodium*, igły sosny; TCt:L, IX 72, S, X 72; PaQ:T, X 69; Ch:Gr, IX 72.

**Didymium minus* Morgan — lodygi roślin zielnych; PaQ:P, VII 72.

**Didymium squamulosum* (Alb. et Schw.) Fr. — liście grabu; TCs:Sz, VI 72.

Spumaria spongiosa (Leyss.) Jahn — na liściach dębu; PaQ:T, VI 72.

Didermataceae i *Amaurochaetaceae*

**Diderma umbilicatum* Pers. — mchy i szczątki liści; TCt:L, VI 72.

Amaurochaete cribrosa (Fr.) Sturgis — liście brzozy; TCt:L, VI 72.

Amaurochaete fuliginosa (Sow.) Macbr. — zdrowe drewno sosny; Ch:Gr, V 73.

Stemonitaceae

**Comatricha nigra* (Pers.) Schroet. — gałęzie gatunków liściastych; TCs:O, V 72; PaQ:P, VII 72; Lds:Gr, X 71; Ls:J, VI 72.

Comatricha typhoides (Bull.) Rost. — zmurszałe drewno, kora dębu; TCt:D, VIII 70; PaQ:VII 72.

Stemonitis ferruginea Ehrb. — drewno brzozy, sosny; PaQ:T, VIII 72; TCt:S, VI 69; Ch:Gr, VI, VII, VIII 72.

**Stemonitis flavogenita* John — drewno dębu; TCs:Sz, VI 72, O, VI 69.

Stemonitis fusca Roth. — szczątki drewna, liście, mszaki, twarde owocniki grzybów; TCt:L, V, VI, IX 72; TCs:O, VI 69; PaQ:P, V-VII 72; Ch:Gr, VII i X 72.

Stemonitis tubulina Alb. et Schw. — PaQ:P, VI 72; PaQ:P, VII 72; Ch:Gr, VI 72; TCt:S, VI 69.

Lamprodermaceae

Enerthenema papillatum (Pers.) Rost. — TCs:O, V 72.

Cribrariaceae

Cribraria argillacea Pers. — zmurszałe drewno, mchy; TCs:Sz, VI 72.

Cribraria rufa (Roth.) Rost. — szczątki drewna; TCt:L, IX 72, S, X 72; TCs:Sz, IX 72; PaQ:K, X 72.

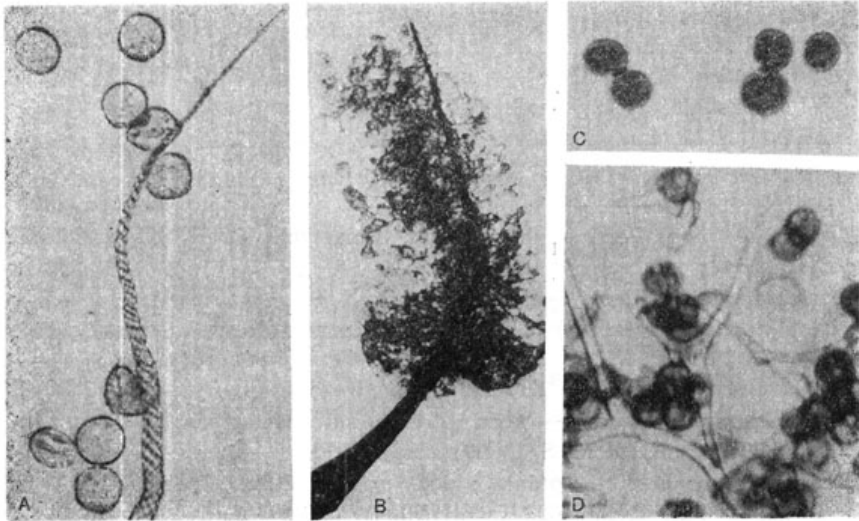
Cribraria vulgaris Schrad. — drewno gat. liściastych; TCs:O, VI 69, Sz, VI i IX 72.

**Cribraria tenella* Schrad. — na pniu sosny; TCt:S, 16 VII 72; Lds:Gr, VI i VIII 72.

**Lindbladia effusa* (Ehrb.) Rost. — szczątki drewna, pniaki; TCt:S, X 72.

Tubiferaceae i *Reticulariaceae*

Tubifera ferruginosa Gmelin — mchy, ściółka, szczątki drewna; TCt:L, VII 72, S, VI 69 i X 72; TCs:O, VI i IX 72, Sz, VI-IX 72; Ch:Gr, VII i VIII 72.



Ryc. 2. A-D. Kilka gatunków śluzowców rzadko występujących w Polsce
Several species of *Myxomycetes* rarely found in Poland

A — *Trichia olivacea* (Maylen) Krzem., ×550 (włóśnia i zarodniki — capillitium and spores); B — *Comatrichia pulchella* (Bab.) Rost., ×260 (zarodnia — sporangium); C — *Badhamia affinis* Rost., ×530 (zarodniki — spores); D — *Lycogala exiguum* Morgan, ×460 (pseudowłóśnia i zarodniki — pseudocapillitium and spores)

Fot. R. Ligowski

Reticularia lycoperdon Bull. — drewno brzozy, sosny, śliwy; TCt:L, V 72; TCs:O, V 72; PaQ:P, V 72; Ch:Gr, VII i VIII.

Lycogalaceae i *Perichaenaceae*

Lycogala epidendrum Fr. — drewno brzozy, sosny, buka; TCt:VI-IX 72, S, VI-VII 69; TCs:O, VIII 67, V-VI 69, Sz, VI 71; TCc:M, V 72; PaQ:T, VIII 68, VI 72, K, X 72, Gr, IV, VIII, XI 72; Lb: J, VI 72.

**Perichaena corticalis* (Batsch.) Rost. — kora i drewno olchy; TCs:D, X 70.

Arcyriaceae

**Arcyria affinis* (Rost.) — pień buka; J, VI 72.

Arcyria cinerea (Bull.) Pers. — drewno gat. liściastych; TCs:O, VI 69 i V 72.

Arcyria denudata Wett. — drewno gat. liściastych; TCt:D, IX 69 i VIII 70, L, VI-IX 72; TCs:O, XI 68, Sz, VI 71; PaQ:P, V 72; T, VI 72; Ka, X 72.

Arcyria ferruginea Sauter — drewno sosny; TCt:S, X 72.

- Arcyria incarnata* Pers. — głównie pniaki; TCt:L, V 72, S, X 72; TCs:O, V 72; PaQ:P, V 72.
Arcyria nutans (Bull.) Grev. — szczątki drewna; TCt:L, VII 72; TCs:O, VI 69; PaQ:T, VI 72; Ch:Gr, VII 72.

Trichiaceae

- **Trichia decipiens* Pers. — drewno gat. liściastych; TCt:L, XI 72; TCs:D, XII 70.
 **Trichia favoginea* Pers. — pniak; TCs:D, X 69.
Trichia floriformis (Schw.) G. Lister — zmurszałe drewno i mszaki; TCs: D, VIII 70; PK, XI 72.
Trichia olivacea (Maylan) Krzem. — na drewnie brzozy; PK, XI 72.
 **Trichia persimilis* Karst. — kora i drewno gat. liściastych; TCs:D, IX 69, O, V 69; TCt:L, XI 72, S, IV 69; Lb:J, VI 72.
 **Trichia scabra* Rost. — pniaki i pędy roślin; TCs:D, IV 69, NW, V 69, O, IX 72; PaQ:T, VIII 68, K, VIII 70.
Trichia varia Pers. — kora i drewno gat. liściastych; TCt:L, X 71 i IX 72; TCs:O, XI 68 i IX 72.
Hemitrichia vesparium (Batsch.) Macbr. — na pniaku brzozy; TCs:Sz, IX 72.

OMÓWIENIE WYNIKÓW

Nie zauważyłam przywiązania oznaczonych przeze mnie gatunków śluzowców do badanych zespołów leśnych. Śluzowce występują wszędzie tam gdzie jest substancja organiczna w odpowiednim stanie rozkładu.

Duży wpływ na rozwój śluzowców ma wilgotność. Ilość gatunków zebranych w miesiącach letnich roku 1971 i w lipcu roku 1972 jest niewielka, co niewątpliwie spowodowane było małą wówczas ilością opadów. We wrześniu 1972 r., po dużych opadach, ilość występujących gatunków gwałtownie wzrosła.

Nie bez znaczenia jest również oświetlenie. Na ogół śluzowce występują w miejscach zacienionych, jednak masowe pojawienie się *Physarum virescens*, *Fuligo septica* i *Leocarpus fragilis* (których słuźnia ma kolor żółty) w miejscach nasłonecznionych świadczy o światłolubności tych gatunków. Potwierdza to spostrzeżenia Graya, Sobelsa i van der Brugge'a (Krzemieniewska 1960), że rozwój śluzowców o żółtym kolorze słuźni uzależniony jest od światła.

Na badanym terenie stwierdziłam występowanie 59 taksonów śluzowców, z tego 26 nowych dla województwa łódzkiego. Razem z gatunkami wyróżnionymi przez Orzechowskiego (1966) liczba ta wynosi 71; do gatunków rzadko występujących w Polsce należą: *Badhamia affinis*

Comatricha pulchella (Bab.) Rost., *Clastoderma debaryanum* Blytt., *Lycogala conicum* Pers., *Lycogala exiquum* Morgan, *Trichia incospicua* Rost., *Trichia olivacea* (Maylan) Krzem.

LITERATURA

- Krzemieniewska H., 1960, Śluzowce Polski na tle śluzowców europejskich, PWN, Warszawa.
- Lister A., Lister G., 1925, A monograph of the mycetozoa, London.
- Orzechowski T., 1966, Śluzowce stwierdzone w okolicach Łodzi oraz parkach łódzkich, Frag. Flor. Geobot. 12: 209-214.
- Rostafiński J., 1875, Śluzowce. Monografia, Paryż.
- Stojanowska W., 1972, Flora śluzowców Gór Kaczawskich na tle śluzowców Śląska, Prac. Bot. 16. Acta Univ. Wrat.: 9-72.
- Szulczewski J., 1951, Śluzowce Wielkopolskiego Parku Narodowego, Tow. Przyj. Nauk. Prace monogr. 2, Poznań.