

Mikroskopowe grzyby fitopatogeniczne Pojezierza Łęczyńsko-Włodawskiego. II.

WIESŁAW MULENKO

Zakład Botaniki Ogólnej
 Uniwersytetu Marii Curie-Skłodowskiej w Lublinie

M u l e n k o W.: (Department of Botany, Maria Curie-Skłodowska University, Akademicka 19, 20-033 Lublin, Poland), *The microscopic pathogenic fungi of the Łęczyńsko-Włodawa Lake District. II. The list of species.* Acta Mycol. 24(2): 125-171, 1988 (1989).

The paper presents the taxonomic list and localities of parasitic fungi collected from Łęczyńsko-Włodawa Lake District in 1981-1984. Among them there is a numerous group of new species for Poland, rare species and the species colonizing new host plants.

SKŁAD GATUNKOWY I OSOBLIWOŚCI MIKOFLORY

Podczas badań mikologicznych w latach 1981-1984 zebrano na Pojezierzu Łęczyńsko-Włodawskim 457 gatunków grzybów pasożytniczych na 379 gatunkach roślin żywicielskich. Spośród grzybów podawanych wcześniej w literaturze z tego regionu nie udało się odnaleźć tylko *Anthracoidea heterospora* na *Carex caespitosa*.

Najliczniej reprezentowane są: *Peronosporales*, *Erysiphales*, *Uredinales*, *Ustilaginales*, *Moniliales* i *Sphaeropsidales* (tab. 1).

Ze skoczkwowców (*Chytridiomycetes*) stwierdzono tylko 3 gatunki na 3 roślinach żywicielskich. Dwa z nich (*Synchytrium anemones* na *Anemone nemorosa* i *Physoderma vagans* na *Rorippa amphibia*) wystąpiły dość licznie, ale tylko w obrębie kompleksu wodno-torfowiskowego koło Wytuczna. Natomiast *Physoderma menyanthis* zaobserwowana została jedynie na dwu okazach, pomimo często występującego żywiciela na całym badanym obszarze. Nieliczne występowanie omawianych grzybów wiąże się prawdopodobnie ze specyficznymi warunkami klimatycznymi, jakie panowały tu podczas ostatnich kilku lat. Niewielka ilość opadów atmosferycznych i wyższa temperatura powietrza spowodowały dość znaczne obniżenie poziomu wód gruntowych, a tym samym osuszenie siedlisk, na których występują potencjalni żywiele *Chytridiales*.

Tabela 1 - Table 1

Zestawienie liczbowe grzybów pasożytniczych i ich roślin żywicielskich zebranych na terenie Pojezierza Łęczyńsko-Włodawskiego

The numbers of parasitic fungi and their host plants collected from Łęczna-Włodawa Lake District

Grupa grzybów Group of fungi	Liczba rodzajów Number of genus	Liczba gatunków Number of species	Liczba żywicieli Number of hosts
<i>Myxochytridiales</i>	1	1	1
<i>Chytridiales</i>	2	2	2
<i>Peronosporales</i>	4	55	74
<i>Protomycetales</i>	1	2	3
<i>Erysiphales</i>	6	62	159
<i>Sphaeriales</i>	4	5	16
<i>Dothideales</i>	4	8	8
<i>Pleosporales</i>	4	6	5
<i>Phacidiales</i>	3	7	9
<i>Helotiales</i>	2	4	5
<i>Taphrinales</i>	1	6	5
<i>Uredinales</i>	15	84	168
<i>Ustilaginales</i>	6	17	21
<i>Exobasidiales</i>	1	7	6
<i>Moniliales</i>	18	94	101
<i>Melanconiales</i>	4	9	10
<i>Sphaeropsidales</i>	15	87	96
<i>Mycelia sterilia</i>	1	1	1

Warunki takie, jak wynika z danych w literaturze (Karling 1964; Skirgiello 1954), nie sprzyjają rozwojowi tej grupy grzybów.

Wroślikowe (*Peronosporales*) reprezentowane są w zebranych materiałach przez 55 gatunków na 74 gatunkach roślin żywicielskich. Spośród nich najliczniejszy jest rodzaj *Peronospora* (48 gatunków), natomiast największą liczbę żywicieli porażała *Bremia lactucae* (11 gatunków). Z ciekawszych gatunków na uwagę zasługują:

Peronospora galii (na *Galium uliginosum*) i

P. rubi (*Rubus hirtus*).

Grzyby te na podanych wyżej roślinach żywicielskich znane są dotychczas tylko z Pojezierza Łęczyńsko-Włodawskiego (tab. 2). Znaczną grupę stanowią także gatunki znane z nielicznych stanowisk w Polsce, jak też występujące rzadko na pewnych roślinach żywicielskich (ryc. 1 A, B, C).

Wśród workowców (*Ascomycetes*) zdecydowanie przeważają mączniakowe (*Erysiphales*), których zebrano 62 gatunki na 159 gatunkach roślin żywicielskich. Wśród nich najbogatszy w gatunki okazał się rodzaj *Erysiphe*, którego 28

Tabela 2 - Table 2

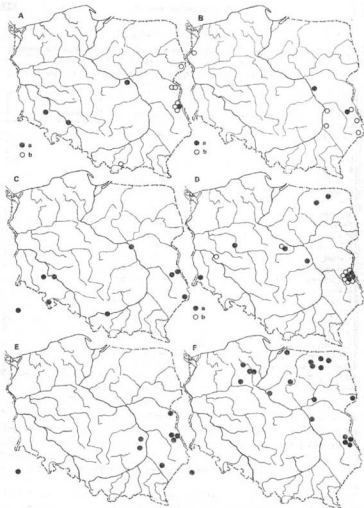
Wykaz grzybów pasożytniczych znanych w Polsce, na niżej wymienionych roślinach żywicielskich, tylko z Pojezierza Łęczyńsko-Włodawskiego

The list of parasitic fungi known in Poland on undermentioned host plants only from Łęczna-Włodawa Lake District

Gatunek grzyba Species of fungus	Roślina żywicielska Host plant
<i>Peronospora galii</i>	<i>Galium uliginosum</i>
<i>P. rubi</i>	<i>Rubus hirtus</i>
<i>Erysiphe cichoracearum</i>	<i>Hieracium caespitosum</i>
<i>E. cruciferarum</i>	<i>Cardaminopsis arenosa</i>
<i>E. galii</i>	<i>Galium palustre</i>
<i>E. heraclei</i>	<i>Chaerophyllum temulentum</i>
	<i>Oenanthe aquatica</i>
<i>Microsphaera betulae</i>	<i>Betula humilis</i>
<i>Phyllactinia guttata</i>	<i>B. humilis</i>
<i>P. mali</i>	<i>Prunus padus</i>
<i>Sphaerotheca alchemillae</i>	<i>Rubus nessensis</i>
<i>S. erigerontis-canadensis</i>	<i>Crepis capillaris</i>
<i>Melampsora epitea</i>	<i>Salix aurita x cinerea</i>
<i>Puccinia cnicio-oleracei</i>	<i>Artemisia vulgaris</i>
<i>P. Opizii</i>	<i>Carex chordorrhiza</i>
<i>P. phragmitis</i>	<i>Polygonum bistorta</i>
<i>Uromyces junci</i>	<i>Juncus tenuis</i>
<i>Anthracoidea heterospora</i>	<i>Carex caespitosa</i>
<i>A. subinclusa</i>	<i>C. hirta</i>
<i>Ectyloma dactylidis</i>	<i>Cynosurus cristatus</i>
<i>Cercospora nasturtii</i>	<i>Rorippa amphibia</i>
<i>Marssonina potentillae</i>	<i>Potentilla anserina</i>
	<i>P. palustris</i>
<i>Phyllosticta potentillica</i>	<i>P. palustris</i>

przedstawiciele zebrano na 101 gatunkach roślin żywicielskich. Większość mączniakowych to grzyby pospolite, spotykane często w różnych regionach kraju, ale znaczną grupę stanowią też gatunki znane (na niżej wymienionych roślinach żywicielskich) tylko z Pojezierza Łęczyńsko-Włodawskiego (tab. 2); są to:

- Erysiphe cichoracearum* (na *Hieracium caespitosum*),
- E. cruciferarum* (*Cardaminopsis arenosa*),
- E. galii* (*Galium palustre*),
- E. heraclei* (*Chaerophyllum temulentum* i *Oenanthe aquatica*),
- Microsphaera betulae* (*Betula humilis*),
- Phyllactinia guttata* (*B. humilis*),
- P. mali* (*Prunus padus*),



Ryc. 1. Rozmieszczenie w Polsce stanowisk
Distribution of localities in Poland

Aa - *Perovskia gali* Fock. na (on) *Galium palustre* L.; Ab - *P. gel* H. Syd. na (on) *Gesneriade* L.; Ba - *P. gigantea* Glüm. na (on) *Ranunculus lingua* L.; Bb - *P. potestillae-amerisae* Glüm. na (on) *Potentilla azerica* L.; C - *P. sanguisorba* Glüm. na (on) *Sanguisorba officinalis* L.; Dc - *Erysipte heraclei* DC. ex St.-Am. na (on) *Cicuta atropa* L.; Dd - *E. heraclei* DC. ex St.-Am. na (on) *Pracefanus palustre* (L.) Moench; E - *E. kamatae* Duby na (on) *Succisa pratensis* Moench; F - *Melampsoriadon bealium* Kleb. na (on) *Renula haussii* Schrank.

Sphaerotheca alchemillae (*Rubus nessensis*),

S. erigerontis-canadensis (*Crepis capillaris*).

Na uwagę zasługują też *Erysiphe haraclei* (na *Cicuta virosa* i *Peucedanum palustre*) oraz *E. knautiae* (na *Succisa pratensis*). Grzyby te na podanych wyżej roślinach żywicielskich znane są dotychczas w Polsce z nielicznych stanowisk (ryc. 1 D, E). Spośród mączniakowych największą liczbę roślin żywicielskich porażały: *Erysiphe cichoracearum* (17 gatunków), *Sphaerotheca alchemillae* (10 gatunków) oraz *Erysiphe graminis*, *E. haraclei* i *E. trifolii* (po 9 gatunków żywicieli).

Z innych grup workowców najczęściej spotykanym gatunkiem był *Claviceps purpurea*, zanotowany na 11 gatunkach traw.

Z pasożytniczych podstawczaków (*Basidiomycetes*) na Pojezierzu Łęczyńsko-Włodawskim dominują rdzawnikowe (*Uredinales*, 84 gatunki na 168 gatunkach roślin żywicielskich). Wśród nich najbogatsze w gatunki okazały się rodzaje *Puccinia* (46 gatunków) i *Uromyces* (13 gatunków), natomiast największą liczbę roślin żywicielskich porażały *Puccinia coronata* (17 gatunków), *P. caricina* (15 gatunków) i *Coleosporium tussilaginis* (12 gatunków). Z wymienionych w dalszej części rdzawnikowych na szczególną uwagę zasługują:

Melampsora epitea (na *Salix aurita* x *S. cinerea*),

Puccinia cnici-oleracei (*Artemisia vulgaris*),

P. Opizii — *Carex chordorhiza*

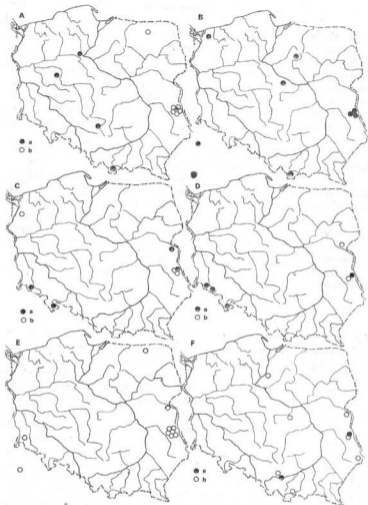
P. phragmitis — *Polygonum bistorte*

Uromyces junci (*Juncus tenuis*).

Grzyby te na podanych wyżej roślinach żywicielskich, znane są dotychczas w Polsce wyłącznie z badanego terenu (tab. 2). Znaczną grupę wśród stwierdzonych na Pojezierzu Łęczyńsko-Włodawskim *Uredinales* tworzą: *Pucciniastrum sparsum* (na *Arctostaphylos uva-ursi*), *Melampsora epitea* (*Salix alba*, *S. caprea* x *S. aurita* i *S. lapponum*), *Phragmidium bulbosum* (*Rubus nessensis*), *Puccinia coronata* (*Deschampsia caespitosa*), *Aecidium thalictri* (*Thalictrum lucidum*), *Melampsoridium betulinum* (*Betula humilis*), *Puccinia commutata* (*Valeriana officinalis*) i *P. limosae* (*Lysimachia vulgaris*). Grzyby te na wymienionych wyżej roślinach żywicielskich znane są dotychczas w Polsce ze stosunkowo nielicznych stanowisk. Rozmieszczenie stanowisk niektórych z nich obrazują ryc. 1 F i 2 A.

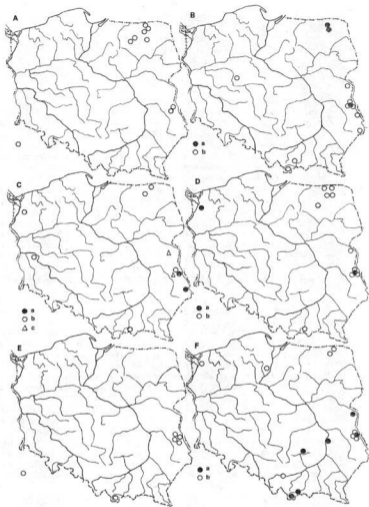
Główniowe (*Ustilaginales*) zdają się być nielicznie reprezentowane w mikroflorze Pojezierza Łęczyńsko-Włodawskiego, bowiem z grupy tej stwierdzono tylko 17 gatunków na 21 gatunkach roślin żywicielskich. Niektóre z nich okazały się jednak interesujące, bowiem zebrane zostały na nowych dla Polski roślinach żywicielskich (tab. 2) lub też znane są z nielicznych stanowisk (ryc. 2 B).

Najliczniejszą grupę wśród badanych grzybów pasożytniczych stanowią moniliowe (*Moniliales*), których zebrano 94 gatunki na 101 gatunkach roślin żywicielskich. Wśród nich najbogatszy w gatunki okazał się rodzaj *Ramularia*, którego 57 przedstawicieli zebrano na 63 gatunkach roślin żywicielskich. Z



Ryc. 2. Rozmieszczenie w Polsce stanowisk
Distribution of localities in Poland

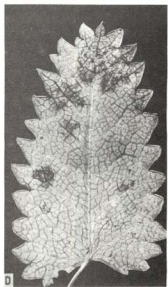
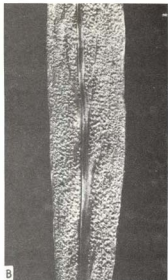
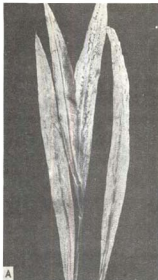
Aa - *Puccinia consociata* P. et H. Syd. na (on) *Faleriana officinalis* L. subsp. *officinalis*; Ab - *P. limosa* Magn. na (on) *Lysimachia vulgaris* L.; B - *Anthracoidea limosa* (H. Syd.) Kukkonen na (on) *Carex limosa* L.; Ca - *Bistrichoneura polygoni* (Ung.) Schroet. na (on) *Polygonum bistorta* L.; Cb - *Cercospora lythri* Westend. na (on) *Lythrum salicaria* L.; Da - *C. varians* Peck na (on) *Ferula lobeliana* Bernh.; Db - *Ocularia tuberculiformis* Höhn. na (on) *Astragalus cicer* L.; E - *Romularia cirsaei* Karst. na (on) *Cicuta stricta* L.; Fa - *R. gei* (Eliass.) Lindr. na (on) *Geum rivale* L.; Fb - *R. gei* (Eliass.) Lindr. na (on) *Geum urbanum* L.



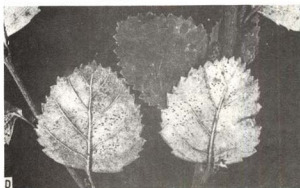
Ryc. 3. Rozmieszczenie w Polsce stanowisk
Distribution of localities in Poland

A - *Rumex crispus* L.; B - *R. acetosella* L.; C - *R. crispus* L.; D - *R. crispus* L.; E - *R. crispus* L.; F - *R. crispus* L.;
 Bb - *R. acetosella* (Sp.) Sacc. na (*on*) *Valeriana officinalis* L. subsp. *officinalis*; Ca - *Marsipposina serotina* (Eil. et Ev.) P. Magn. na (*on*) *Veratrum lobelianum* Bernh.; Cb - *Ascochyta menyanthicola* Meln. na (*on*) *Menyanthes trifoliata* L.; Cc - *Phyllotricha lysimachiae* Allesch. na (*on*) *Lysimachia vulgaris* L.; Da - *Septoria hydrocotyles* Desm. na (*on*) *Hydrocotyle vulgaris* L.; Db - *S. calliae* (Lasch.) Sacc. na (*on*) *Calla palustris* L.; E - *S. gei* Rob. et Desm. na (*on*) *Grum risale* L.; Fa - *S. menyanthidis* Desm. na (*on*) *Menyanthes trifoliata* L.; Fb - *S. poostenis* Blümler na (*on*) *Chrysosplenium alternifolium* L.

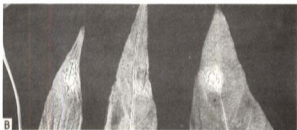
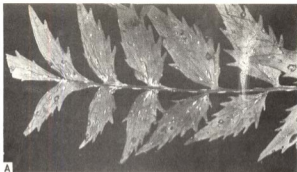
- Ryc. 4. *A* - liście *Ranunculus lingua* L. porażone przez *Peronospora gigantea* Gäum. (leaves of *Ranunculus lingua* L. affected by *Peronospora gigantea* Gäum.); *B* - grzybnia *Peronospora gigantea* Gäum. na dolnej stronie liścia *Ranunculus lingua* L. (mycelium of *Peronospora gigantea* Gäum. on the lower surface of a leaf *Ranunculus lingua* L.); *C* - plamy na liściach *Sanguisorba officinalis* L. wywołane przez *Peronospora sanguisorbae* Gäum. (blots on the *Sanguisorba officinalis* L. leaves caused by *Peronospora sanguisorbae* Gäum.); *D* - grzybnia *Peronospora sanguisorbae* Gäum. na dolnej stronie liścia *Sanguisorba officinalis* L. (mycelium of *Peronospora sanguisorbae* Gäum. on lower surface of a leaf *Sanguisorba officinalis* L.).
- Ryc. 5. *A* - liście *Vaccinium oxycoccos* L. porażone przez *Podosphaera major* (Juel) Blumer (leaves of *Vaccinium oxycoccos* L. affected by *Podosphaera major* (Juel) Blumer); *B* - skupienie otoczni *Podosphaera major* (Juel) Blumer na dolnej stronie liścia *Vaccinium oxycoccos* L. (group of *Podosphaera major* (Juel) Blumer cleistothecies on lower surface of leaf *Vaccinium oxycoccos* L.); *C* - grzybnia *Uncinula adunca* (Wallr. ex Fr.) Lév. na górnych powierzchniach liści *Salix nigricans* Sm. (mycelium *Uncinula adunca* (Wallr. ex Fr.) Lév. on upper surfaces of *Salix nigricans* Sm. leaves); *D* - grzybnia i otocznie *Phyllactinia guttata* (Wallr. ex Fr.) Lév. na dolnych powierzchniach liści *Betula humilis* Schrank (mycelium and cleistothecies of *Phyllactinia guttata* (Wallr. ex Fr.) Lév. on lower surfaces of leaves *Betula humilis* Schrank).
- Ryc. 6. *A* - stadium ecjalne *Puccinia commutata* P. et H. Syd. na dolnej stronie liścia *Valeriana officinalis* L. subsp. *officinalis* (aecial stage of *Puccinia commutata* P. et H. Syd. on the lower surface of *Valeriana officinalis* L. subsp. *officinalis* leaf); *B* - skupienia ecjów *Puccinia limosae* Magn. na dolnych powierzchniach liści *Lysimachia vulgaris* L. (group of aecies of *Puccinia limosae* Magn. on the lower surfaces of leaves *Lysimachia vulgaris* L.); *C* - skupienia zarodników *Anthracoidea limosa* (H. Syd.) Kukkonen w kłosach *Carex limosa* L. (concentration of *Anthracoidea limosa* (H. Syd.) Kukkonen spores inside of *Carex limosa* L. ears); *D* - kwiatostany *Carex hirta* L. porażone przez *Anthracoidea subinclusa* (Körn.) Bref. (inflorescences of *Carex hirta* L. affected by *Anthracoidea subinclusa* (Körn.) Bref.).
- Ryc. 7. *A* - liść *Succisa pratensis* Moench porażony przez *Ramularia succisae* Sacc. (leaf of *Succisa pratensis* Moench affected by *Ramularia succisae* Sacc.); *B* - odbarwienie liść *Sparganium emersum* Rehman. wywołane przez *Ramularia sparganii* Rostr. (decolourizations of *Sparganium emersum* Rehman. leaves caused by *Ramularia sparganii* Rostr.); *C* - plamy na liściach *Hydrocotyle vulgaris* L. wywołane przez *Septoria hydrocotyles* Desm. (blots on the *Hydrocotyle vulgaris* L. leaves caused by *Septoria hydrocotyles* Desm.); *D* - liście *Calla palustris* L. porażone przez *Septoria callae* (Lasch.) Sacc. (leaves of *Calla palustris* L. affected by *Septoria callae* (Lasch.) Sacc.).



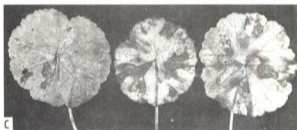
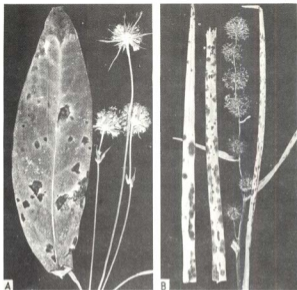
Ryc. 4.



Ryc. 5.



Ryc. 6.



Рyc. 7.

ciekawszych gatunków na uwagę zasługuje *Ramularia succisae* (na *Succisa pratensis*), bowiem grzyb ten nie był dotychczas notowany na terenie naszego kraju. Interesujące są również gatunki, jak: *Bostrichonema polygoni* (na *Polygonum historta*), *Cercospora lythri* (*Lythrum salicaria*), *C. veratri* (*Veratrum lobelianum*), *Ovularia tuberculiniformis* (*Astragalus cicer*), *Ramularia cicutae* (*Cicuta virosa*), *R. gei* (*Geum rivale* i *G. urbanum*), *R. lysimachiae* (*Lysimachia thysiflora* i *L. vulgaris*), *R. sparganii* (*Sparganium emersum*), *R. valerianae* (*Valeriana officinalis*) znane dotychczas z nielicznych stanowisk (ryc. 2 CDEF, 3 AB).

Drugą grupę wśród grzybów niedoskonalnych (*Deuteromycetes*) stanowią na Pojezierzu Łęczyńsko-Włodawskim kulnicowe (*Sphaeropsidales*; 87 gatunków na 96 gatunkach roślin żywicielskich). Spośród nich najbardziej interesującymi okazały się:

- Phyllosticta cicutae* (na *Cicuta virosa*),
- Septoria aquilina* (*Thelypteris palustris*),
- S. jasionis* (*Jasione montana*) i
- S. parnassiae* (*Parnassia palustris*).

Grzyby te nie były dotychczas notowane w Polsce. Na uwagę zasługują natomiast *Ascochyta menyanthicola* (na *Menyanthes trifoliata*), *Phyllosticta lysimachiae* (*Lysimachia vulgaris*), *Septoria callae* (*Calla palustris*), *S. gei* (*Geum rivale*), *S. hydrocotyles* (*Hydrocotyle vulgaris*), *S. menyanthis* (*Menyanthes trifoliata*), *S. posoniensis* (*Chrysosplenium alternifolium*), zbierane dotychczas tylko na nielicznych stanowiskach w innych regionach kraju (ryc. 3 CDEF).

Interesującymi grzybami z tej grupy są również nadpasożyty: *Ampelomyces quisqualis*, który rozwijał się w strzępkach, zarodnikach konidialnych i otocznikach 11 gatunków *Erysiphales* oraz *Darlucia filum*, atakująca uredinia 10 gatunków rdzawnikowych (*Uredinales*). Na badanym terenie grzyby te zdają się występować stosunkowo często, natomiast gatunki nadpasożytów (*Ramularia uredinis* i *R. coleosporii*) spotykane były znacznie rzadziej.

Stwierdzone podczas badań grzyby pasożytnicze wystąpiły na 379 gatunkach roślin żywicielskich, należących do 62 rodzin. Największą liczbę patogenów zanotowano na przedstawicielach *Compositae* (44 gatunki), *Rosaceae* (41), *Papilionaceae* (33), *Gramineae* (24), *Ranunculaceae* (26) i *Caryophyllaceae* (25). Można sądzić, że rośliny należące do wymienionych rodzin są szczególnie podatne na infekcje przez badane grupy grzybów, ale trzeba mieć na uwadze także fakt, że należą one do najliczniejszych w gatunki rodzin naszej flory.

Największe liczby patogenów stwierdzono na takich gatunkach żywicieli, jak: *Stellaria holostea* (9 gatunków), *Sorbus aucuparia* (8), *Betula pendula*, *B. pubescens*, *Phragmites australis*, *Ranunculus repens* i *Taraxacum officinale* (po 7), *Aegopodium podagraria*, *Alnus glutinosa*, *Anemone nemorosa*, *Elymus repens*, *Galium uliginosum*, *Peucedanum palustre*, *Potentilla palustris* i *Trifolium repens* (po 6) oraz *Ranunculus linqua* i *Urtica dioica* (po 5).

Opracowane zbiory znajdują się w zielniku Zakładu Botaniki Ogólnej Instytutu Biologii UMCS w Lublinie.

WYKAZ ZEBRANYCH GATUNKÓW I ICH STANOWISK

W poniższym spisie gatunki zestawiono w obrębie rzędów w porządku alfabetycznym. Nomenklaturę poszczególnych gatunków podano wg prac następujących autorów: *Myxochytriales* — Karling (1964); *Chytriales* — Karling (1950), Skirgiello (1954); *Peronosporales* — Kochman, Majewski (1970); *Protomycetales* — Salata (1979); *Erysiphales* — Salata (1985); *Sphaeriales*, *Dothideales*, *Pleosporales*, *Phacidiales*, *Helotiales* — Brandenburger (1985), Dennis (1968), Müller i Arx (1962); *Taphrinales* — Salata (1974); *Uredinales* — Majewski (1977, 1979); *Ustilaginales* — Kochman, Majewski (1973); *Exobasidiales* — Nannfeldt (1981); gatunki z grupy *Deuteromycetes* — Allescher (1901, 1903), Brandenburger (1985), Gjaerum (1967), Grove (1967), Joly (1964), Mielnik (1977), Moročkowski i wsp. (1971), Radulescu i wsp. (1973), Vimba (1970). Nazwy roślin naczyniowych przyjęto wg Flora Europaea (Tutin i wsp. 1964-1976), natomiast nomenklaturę fitocenoz dostosowano do opracowań Matuszkiewicza (1982), Medweckiej-Kornaś (1977) oraz Pawłowskiego i Zarzyckiego (1977).

W rozdziale tym zastosowano następujące skróty i oznaczenia: IV-X — miesiące zbiorów, j. — jezioro, k. — koło, ok. — okolice, rez. — rezerwat, zb. — zbierał(a); 1 — grzyb występuje sporadycznie, 2 — dość często, 3 — pospolicie,

<i>Vm-P</i>	— <i>Vaccinio myrtilli-Pinetum</i>	<i>S-F</i>	— <i>Salici-Franguletum</i>
<i>Vu-P</i>	— <i>Vaccinio uliginosi-Pinetum</i>	<i>B-Sr</i>	— <i>Betulo-Salicetum repentis</i>
<i>M-P</i>	— <i>Molinio-Pinetum</i>	<i>Mc</i>	— <i>Molinietum coeruleae</i>
<i>Cr-P</i>	— <i>Cladonio rangiferinae-Pinetum</i>	<i>L-C</i>	— <i>Lolio-Cynosuretum</i>
<i>Q-P</i>	— <i>Quercu-Piceetum</i>	<i>C-P</i>	— <i>Cirsio-Polygonetum</i>
<i>P-Q</i>	— <i>Pino-Quercetum</i>	<i>S-P</i>	— <i>Scirpo-Phragmitetum</i>
<i>Sm</i>	— <i>Sphagnetum medii</i>	<i>Je</i>	— <i>Juncetum effusii</i>
<i>T-C</i>	— <i>Tilio-Carpinetum</i>	<i>Ce</i>	— <i>Caricetum elatae</i>
<i>Ce-A</i>	— <i>Carici elongatae-Alnetum</i>	<i>Cs</i>	— <i>Caricetum strictae</i>
		<i>Cl</i>	— <i>Caricetum limosae</i>
		<i>Ae</i>	— <i>Arrhenatheretum elatioris</i>

Myxochytriales

Synchytrium anemones de Bary et Woronin. Na *Anemone nemorosa* L.: T-C i Ce-A, rez. J. Długie, 2, VI.

Chytridiales

- Physoderma menyanthis* de Bary. Na *Menyanthes trifoliata* L.: S-F i B-Sr, rez. J. Długie i J. Moszne, 1, VI-VII.
- P. vagans* Schroeter. Na *Rorippa amphibia* (L.) Besser: Ce-A, rez. Durne Bagno, 2, IX.

Peronosporales

- Albugo candida* (Pers. ex Fr.) O. Kuntze. Na *Arabis hirsuta* (L.) Scop.: zarośla nad j. Wytyckim, 1, V. Na żywicielu tym grzyb zbierany był tylko w ok. Krakowa i Witowa (K o c h m a n, M a j e w s k i 1970). Na *Capsella bursa-pastoris* (L.) Medicus: przydroża w T-C i Vm-P, rez. J. Długie, 2, VI-VII.
- Bremia lactucae* Regel. Na *Arctium lappa* L.: przydroże w Sobiborze, 1, IX. Na *A. tomentosum* Miller: skraj lasu w rez. Świerszczów, 1, VIII. Na *Centaurea jacea* L.: L-C, rez. Durne Bagno, 2, IX. Na *Cirsium palustre* (L.) Scop.: Mc, j. Bikcze, 2, VI. Na żywicielu tym grzyb podawany był tylko z Istebnej k. Cieszyna (K o c h m a n, M a j e w s k i 1970). Na *C. rivulare* (Jacq.) All.: Mc, j. Bikcze, 1, VI. Na żywicielu tym znany dotychczas tylko z Istebnej k. Cieszyna i ok. Rzeszowa (K o c h m a n, M a j e w s k i 1970). Na *Hieracium caespitosum* Dumort.: na łące w pobliżu j. Bikcze, 1, VI. Na żywicielu tym zbierany dotychczas tylko w Legnicy (K o c h m a n, M a j e w s k i 1970). Na *H. pilosella* L.: L-C, rez. Durne Bagno, 2, VI. Na *Hypochoeris radicata* L.: L-C, rez. Durne Bagno, 2, VI. Na żywicielu tym notowany tylko w ok. Legnicy (K o c h m a n, M a j e w s k i 1970). Na *Leontodon autumnalis* L.: L-C oraz na skraju Ce-A, rez. Durne Bagno, 3, VIII-IX. Na *Sonchus arvensis* L.: na skraju pola w pobliżu rez. Durne Bagno, 1, VI-VII. Na *Taraxacum officinale* Weber: L-C i Ae, rez. Durne Bagno, 1, V-VI.
- Peronospora agrestis* Gäum. Na *Veronica arvensis* L.: Ae oraz przydroże w Vm-P, rez. Durne Bagno i J. Długie, 2, VI. Na *Veronica chamaedrys* L.: L-C i Ae rez. Durne Bagno, 1, V.
- P. alta* Fuck. Na *Plantago lanceolata* L.: L-C, rez. Durne Bagno, 1, VI. Na *P. major* L.: L-C i Ae oraz na przydrożach w Vm-P i Q-P, rez. Durne Bagno, J. Długie, J. Czarne Sosnowickie, J. Brudzieniec, J. Brzeziczno i J. Wytyckie, 3, V-VIII.
- P. aparines* (de Bary) Gäum. Na *Galium aparine* L.: Ce-A, rez. J. Brudzieniec, 2, VI.
- P. arabidis-hirsutae* Gäum. Na *Arabis hirsuta* (L.) Scop.: L-C, Ae i Mc, rez. Durne Bagno i J. Długie, 1, V-VI. Na żywicielu tym grzyb znany dotychczas tylko z Pienin (K u ć m i e r z 1977) i z Kazimierza Dolnego (R o m a s z e w s k a - S a l a t a 1977).
- P. arabidopsisidis* Gäum. Na *Arabidopsis thaliana* (L.) Heynh.: przydroże w Vm-P, rez. J. Długie, 2, VI.

- P. arenariae* (Berk.) L. R. Tul. Na *Moehringia trinervia* (L.) Clairv.: Vm-P, T-C i Ce-A, rez. Durne Bagno, J. Długie, J. Czarne Sosnowickie i J. Brudzieniec, 2, IV-VI.
- P. arvensis* Gäum. Na *Veronica triphyllos* L.: przydroże w Vm-P, rez. J. Długie, 2, VI.
- P. berteroa* Gäum. Na *Berteroa incana* (L.) DC.: piaszczyste przydroże w pobliżu rez. J. Długie, 1, V i X.
- P. calotheca* de Bary. Na *Galium odoratum* (L.) Scop.: T-C, rez. J. Długie, 1, V.
- P. chenopodii* Schlecht. Na *Chenopodium album* L.: na przydrożach, rez. Durne Bagno i J. Wytyckie, 3, VI-VIII.
- P. chenopodii-polyspermi* Gäum. Na *Chenopodium polyspermum* L.: stara żwirownia nad J. Perespilno, 1, IX.
- P. chrysosplenii* Fuck. Na *Chrysosplenium alternifolium* L.: Ce-A, rez. J. Długie i J. Brudzieniec, 3, IV-V.
- P. conferta* (Ung.) Ung. Na *Cerastium fontanum* Baumg. subsp. *triviale* (Link) Jalas: L-C i przydroże w Vm-P, rez. Durne Bagno, 1, V-IX.
- P. conglomerata* Fuck. Na *Geranium pusillum* L.: przydroże w pobliżu rez. J. Długie, 1, VI.
- P. cyparissiae* de Bary. Na *Euphorbia cyparissias* L.: Vm-P, j. Płotycze, 1, VI.
- P. de-Baryi* Salm. et Ware. Na *Urtica urens* L.: przydroże w pobliżu rez. Durne Bagno, 1, VI.
- P. dentariae* Rabenh. Na *Cardamine amara* L.: Ce-A, rez. J. Brudzieniec, 2, IX-X. Na *C. pratensis* L.: S-F, rez. J. Długie, 1, V.
- P. ervi* A. Gust. Na *Vicia tetrasperma* (L.) Schreber: Ae oraz przydroże w Vm-P, rez. Durne Bagno, j. Biczce i j. Piaseczno, 1, VI-VII.
- P. flava* Gäum. Na *Linaria vulgaris* Miller: L-C i przydroże w Vm-P, rez. Durne Bagno, 1, VI.
- P. fulva* H. Syd. Na *Lathyrus pratensis* L.: L-C i Ae, rez. Durne Bagno i J. Długie, 2, V-VI.
- P. galii* Fuck. Na *Galium palustre* L.: Ce-A, rez. J. Czarne Sosnowickie, 1, VI. Na żywicieli tym grzyb znany ponadto ze Śląska (Legnica i Olawa) i z Puszczy Kampinoskiej (K o c h m a n, M a j e w s k i 1970). Na *G. uliginosum* L.: Ae, rez. Durne Bagno, 1, VI. Na żywicieli tym grzyb nie był dotychczas w Polsce obserwowany.
- P. gei* H. Syd. Na *Geum rivale* L.: Ce-A i S-F, rez. Durne Bagno, J. Długie i J. Brudzieniec, 2, V-X. Na żywicieli tym grzyb zbierany był dotychczas w Białowieskim Parku Narodowym (K o c h m a n, M a j e w s k i 1970), w Pieninach (K u é m i e r z 1977) i w dolinie Bugu – Derło, Woroblin (D a n i l k i e w i c z 1987).
- P. gigantea* Gäum. Na *Ranunculus lingua* L.: S-F i S-P, j. Biczce, 2, VI. Gatunek rzadki, podawany tylko z torfowiska Całowanie k. Otwocka (K o c h m a n, M a j e w s k i 1970).

- P. grisea* (Ung.) Ung. Na *Veronica serpyllifolia* L.: T-C, rez. J. Długie, 1, V.
- P. humuli* (Miyabe et Takah.) Skal. Na *Humulus lupulus* L.: skraj lasu, rez. Świerszczów, 1, VIII.
- P. lini* Schroet. Na *Linum catharticum* L.: Mc, rez. J. Długie, 1, IX.
- P. Mayorii* Gäum. Na *Vicia cracca* L.: L-C i Ae, rez. Durne Bagno, 2, V-IX.
- P. myosotidis* de Bary. Na *Myosotis arvensis* (L.) Hill.: L-C i Ae, rez. Durne Bagno J. Długie, 2, VI-VIII. Na *M. scorpioides* L.: Ce-A, Mc i S-P, rez. Durne Bagno, J. Długie i j. Bikecze, 2, V-VI. Ma *M. stricta* Link ex Raemer et Schultes: pas przeciwpożarowy w Vm-P, rez. J. Długie, 2, VI.
- P. obovata* Bonord. Na *Spergula arvensis* L.: w uprawie żyta i na skraju łąki, rez. Durne Bagno i j. Piaseczno, 3, VI.
- P. parasitica* (Pers. ex Fr.) Fr. Na *Capsella bursa-pastoris* (L.) Medicus: Ae oraz na przydrożach w Vm-P, rez. Durne Bagno, J. Długie i j. Bikecze, 2, IX.
- P. parva* Gäum. Na *Stellaria holostea* L.: T-C, rez. J. Długie, 1, V.
- P. polygoni-convolvuli* A. Gust. Na *Bilderdykia convolvulus* (L.) Dumort.: przydroża w Vm-P, rez. J. Długie i J. Czarne Sosnowickie, 1, VI.
- P. potentillae-anserinae* Gäum. Na *Potentilla anserina* L.: L-C, rez. Durne Bagno, 1, VIII. Grzyb zbierany był dotychczas w Puławach i Puszczy Bukowej pod Szczecinem (K o c h m a n, M a j e w s k i 1970), w Grabówce k. Annapola (S a l a t a, R o m a s z e w s k a - S a l a t a 1970) oraz w Kryłowie i Lisznej (D a n i l k i e w i c z 1983).
- P. ranunculi* Gäum. Na *Ranunculus repens* L.: Ce-A, L-C, Mc i Ce oraz na przydrożach w T-C i Vm-P, rez. Durne Bagno, J. Długie, j. Wytyckie, j. Bikecze i j. Piaseczno, 3, V-X.
- P. romanica* Tr.Sävul. et Rays. Na *Medicago lupulina* L.: Ae, rez. Durne Bagno, 1, VII.
- P. rorippae-islandicae* Gäum. Na *Rorippa islandica* (Oeder)Borbás: nad j. Piaseczno, 3, VI.
- P. rubi* Rabenh. Na *Rubus hirtus* Waldst. et Kit.: Vm-P, rez. Durne Bagno, 1, V. Na żywicielu tym grzyb znany dotychczas tylko z tego regionu (R o m a s z e w s k a - S a l a t a, S a l a t a, M u l e n k o 1986).
- P. sanguisorbae* Gäum. Na *Sanguisorba officinalis* L.: Mc i C-P, rez. J. Długie i j. Bikecze, 2, VIII-X. Grzyb na tym żywicielu zbierany był dotychczas w ok. Legnicy, Wrocławia, Krakowa, Warszawy i Kotlinie Kłodzkiej (K o c h m a n, M a j e w s k i 1970) oraz w Kryłowie (D a n i l k i e w i c z 1987).
- P. sisymbrii-officinalis* Gäum. Na *Sisymbrium officinale* (L.) Scop.: piaszczyste przydroża, rez. Durne Bagno i j. Wytyckie, 3, V-VI.
- P. sisymbrii-sophiae* Gäum. Na *Descurainia sophia* (L.) Webb. ex Prantl.: na przydrożach, w pobliżu rez. Durne Bagno i J. Długie, 3, V-VI.
- P. sordida* Berk. et Br. Na *Scrophularia nodosa* L.: na skraju Ce-A, rez. Durne Bagno, 1, VII.

- P. trifolii-arvensis* H. Syd. Na *Trifolium campestre* Schreber: *Ae*, rez. J. Długie, 1, V. Na żywicieli tym wykazany dotychczas z Legnicy i Dąbroszyna k. Kostrzyna (K o c h m a n, M a j e w s k i 1970). Na *T. dubium* Sibth.: *L-C* i *Ae*, rez. Durne Bagno, 1, V.
- P. trifolii-hybridi* Gäum. Na *Trifolium hybridum* L.: *L-C* i *Ae*, oraz na przydrożu w *Vm-P*, rez. Durne Bagno i J. Długie, 3, V-VI.
- P. urticae* (Lib). Casp. Na *Urtica dioica* L.: *Ce-A*, rez. J. Brudzieniec, 2, X.
- P. verbasci* Gäum. Na *Verbascum densiflorum* Bertol.: przydroże, j. Biczce, 2, VI.
- P. vernalis* Gäum. Na *Spergula morisonii* Boreau: w *Corynephorum* w pobliżu rez. J. Czarne Sosnowickie, 3, V-VI.
- P. viciae* (Berk.) Casp. Na *Vicia sativa* subsp. *nigra* (L.) Ehrh.: łąka nad j. Biczce, 1, VI.
- P. violae* de Bary ex Schroet. Na *Viola arvensis* Murray: *Ae* oraz na przydrożu w *Vm-P*, rez. J. Długie, 2, V-VI.
- Plasmopara densa* (Rabenh.) Schroet. Na *Rhinanthus angustifolius* C. C. Gmelin: *L-C* oraz na łące, rez. Durne Bagno i j. Białe k. Włodawy, 3, V.
- P. leptosperma* (de Bary) Skal. Na *Matricaria perforata* Mérat: przydroże, j. Biczce, 2, VI.
- P. pusilla* (de Bary) Schroet. Na *Geranium pratense* L.: *Ae*, rez. Durne Bagno i j. Głębokie, 3, VII.
- P. pygmaea* (Ung.) Schroet. Na *Anemone nemorosa* L.: *T-C* i *Ce-A*, rez. Durne Bagno i J. Długie, 3, V-VI. Na *Hepatica nobilis* Miller: *T-C*, rez. J. Długie, 3, V-VI.
- P. umbelliferarum* (Casp.) Schroet. ex Wartenw. Na *Aegopodium podagraria* L.: *T-C*, obrzeża *Ce-A* oraz zarośla nad rowami melioracyjnymi, rez. Durne Bagno, J. Długie, J. Moszne, J. Czarne Sosnowickie, j. Brzeziczno i j. Wytyckie, 3, V-X. Na *Angelica sylvestris* L.: przydroże w *Ce-A* w rez. J. Brudzieniec oraz łąka na Krowim Bagnie, 3, VI-X. Na *Anthriscus sylvestris* (L.) Hoffm.: przydroża i brzegi lasów, rez. Moszne, Świerszczów i Wola Wereszczyńska, 2, VI-VII. Na *Peucedanum palustre* (L.) Moench: *Ce-A*, *S-F*, *B-Sr*, *Mc*, *C-P*, *S-P* oraz nad rowami i w miejscach wilgotnych, rez. Durne Bagno, J. Długie, J. Moszne, J. Brzeziczno (R o m a s z e w s k a - S a ł a t a 1973, M u ł e n k o 1981), J. Czarne Sosnowickie, J. Brudzieniec oraz nad jeziorami: Plotycze, Biczce, Perespilno, Spilno-Koseniec i na Krowim Bagnie, 2, V-X.

Protomycetales

- Protomyces macrosporus* Unger. Na *Aegopodium podagraria* L.: *T-C*, rez. J. Długie, 2, VII-IX. Na *Angelica sylvestris* L.: skraj lasu, rez. Świerszczów, 1, VIII. Na żywicieli tym grzyb podawany był tylko z Nieglowic k. Jasła (S a ł a t a 1979).

P. pachydermus Thüm. Na *Taraxacum officinale* Weber: *Ae*, rez. Durne Bagno, 2, VI.

Erysiphales

Erysiphe aquilegiae DC. ex Mérat. Na *Caltha palustris* L.: *Ce-A*, *S-F* i *S-P*, rez. Durne Bagno, J. Długie oraz nad jeziorami Bikcze i Białe k. Włodawy, 2, VI-IX.

E. artemisiae Grev. Na *Artemisia campestris* L.: na przydrożach, rez. Durne Bagno, J. Brzeziczno, 3, X. Na *A. vulgaris* L.: na przydrożach, rez. Durne Bagno, J. Długie, J. Brudzieniec oraz Krowie Bagno i j. Bikcze, 3, VIII-X.

E. asperifoliorum Grev. Na *Buglossoides arvensis* (L.) J. M. Johnston: poboce rowu odwadniającego, j. Bikcze, 1, VI. Na *Myosotis arvensis* L.: przydroże w *Vm-P*, rez. J. Długie, 1, VI. Na żywicieli tym grzyb podawany był tylko z Legnicy (S a ł a t a 1985). Na *M. scorpioides* L.: nad brzegiem j. Piaseczno, 2, VI. Na *Pulmonaria obscura* Dumort.: *T-C*, rez. J. Długie, 3, VI-IX.

E. biocellata Ehrenb. Na *Lycopus europaeus* L.: *Ce-A* i *S-F*, rez. Durne Bagno, J. Długie, J. Moszne, Świerszczów oraz nad jeziorami: Plotycze, Perespilno i Białe k. Włodawy, 3, VIII-X. Na *Mentha arvensis* L.: *Ce-A*, *S-F*, *B-Sr*, *L-C*, *Ae* i *Mc*, rez. Durne Bagno, J. Długie, J. Czarne Sosnowickie, j. Bikcze, j. Piaseczno i Krowie Bagno, 3, VIII-X.

E. buhrii U. Braun. Na *Silene alba* (Miller) E. H. L. Krause: przydroże w pobliżu rez. Durne Bagno, 1, VI.

E. cichoracearum DC. ex Mérat. Na *Achillea millefolium* L.: na skraju lasu sosnowego, rez. J. Brzeziczno, 2, X. Na *Aster Novi-Belgii* L.: przydroże w pobliżu j. Piaseczno, 1, VIII. Na *Centaurea jacea* L.: *L-C*, *Mc* oraz brzegi lasów, rez. Durne Bagno, J. Długie, Świerszczów i J. Brudzieniec, 2, VI-X. Na *Cirsium arvense* (L.) Scop.: *L-C*, *Ae* oraz na przydrożach, rez. Durne Bagno, j. Wytyckie i j. Bikcze, 2, VII-X. Na *C. palustre* (L.) Scop.: *S-F*, *B-Sr*, *Mc* i *S-P*, rez. J. Długie, J. Moszne oraz j. Bikcze i j. Brudno, 3, VII-IX. Na żywicieli tym grzyb zbierany był dotychczas tylko na dwóch stanowiskach: Drożkowe Łąki na Wolinie i Białowieża (S a ł a t a 1985). Na *C. rivulare* (Jacq.) All.: *Ae*, *Mc* i *B-Sr*, rez. Durne Bagno, J. Długie oraz Krowie Bagno, 2, VI-X, Na *C. vulgare* (Savi) Ten.: *L-C*, rez. Durne Bagno i j. Bikcze, 1, IX. Na *Eupatorium cannabinum* L.: *Ce-A*, *S-F* oraz w miejscach podtopionych i wilgotnych, rez. J. Długie, Świerszczów oraz j. Bikcze, Piaseczno i Koseniec, 3, VIII-X. Na *Hieracium caespitosum* Dumort.: *Mc*, j. Uściwierz, 1, VIII. Na żywicieli tym grzyb nie był dotychczas w Polsce notowany. Na *H. pilosella* L.: wilgotna łąka, Krowie Bagno, 1, X. Na żywicieli tym grzyb zbierany był tylko w Truskawiu k. Pruszkowa (S a ł a t a 1985). Na *H. vulgatum* Fries, *Vm-P*, *Vu-P*, *Q-P*, *M-P* i *Mc*, rez. J. Długie, J. Brzeziczno i j. Piaseczno, 2, V-X. Na *Hypochoeris radicata* L.: *L-C*, rez. Durne Bagno, 2, VI i IX. Na *Mycelis muralis*

- (L.) Dumort.: *Vm-P, Q-P, T-C*, rez. J. Brzeziczno i J. Czarne Sosnowickie, 2, VI-X. Na *Serratula tinctoria* L.: zarośla nad rowem melioracyjnym w pobliżu rez. Durne Bagno, 3, VI. Na żywicieli tym grzyb znany ponadto z rez. Brzeźno k. Chelma (R o m a s z e w s k a - S a ł a t a, S a ł a t a, M u ł e n k o 1986). Na *Solidago virgaurea* L.: *Vm-P*, rez. J. Brzeziczno, 1, X. Na *Sonchus arvensis* L.: przydroże w *Ce-A*, rez. J. Brudzieniec, 1, VI i IX. Na *S. asper* (L.) Hill.: przydroże w pobliżu j. Biczce i j. Piaseczno, 3, VII-IX. Na *Tanacetum vulgare* L.: skraj lasu w pobliżu rez. J. Moszne, 1, VII.
- E. convolvuli* DC. ex St.-Am. Na *Convolvulus arvensis* L.: zarośla nad j. Biczce, 1, IX.
- E. cruciferarum* Opiz ex L. Junell. Na *Berteroa incana* (L.) DC.: piaszczyste przydroża w pobliżu rez. J. Długie i J. Moszne, 1, IX. Na *Cardaminopsis arenosa* (L.) Hayek: piaszczyste przydroże w pobliżu rez. J. Długie, 1, X. Żywiciel nowy dla Polski. Na *Sisymbrium officinale* (L.) Scop.: przydroże w *T-C* rez. J. Długie, 1, X.
- E. depressa* (Wallr.) ex Schlecht. Na *Arctium lappa* L.: brzeg lasu, rez. Świerszczów, 1, VIII. Na *A. tomentosum* Miller: przydroża w rez. J. Długie i Świerszczów, 1, VIII-X.
- E. fischeri* Blumer. Na *Senecio sylvaticus* L.: *Vm-P*, rez. Durne Bagno, 2, X. Grzyb na tym żywicieli znany ponadto z Łącka k. Gostynina (S a ł a t a 1983). Na *S. viscosus* L.: na przydrożach, rez. J. Brzeziczno oraz w pobliżu j. Piaseczno, 3, VIII-X. Na żywicieli tym grzyb notowany był tylko w Szczecinie (S a ł a t a 1985).
- E. galeopsisidis* DC. ex Mérat. Na *Galeopsis ladanum* L.: *L-C* oraz przydroża w *Vm-P*, rez. Durne Bagno i J. Czarne Sosnowickie, 1, VII-X. Na *G. pubescens* Besser: *Vm-P*, rez. Durne Bagno, 3, VI-VII. Na *G. speciosa* Miller: na skraju *Ce-A*, j. Białe k. Włodawy, 3, IX. Na *G. tetrahit* L.: *Vm-P* i *T-C* oraz przydroża w *Ce-A* i *S-F*, rez. Durne Bagno, J. Długie, J. Moszne, J. Czarne Sosnowickie, J. Brudzieniec, Świerszczów oraz j. Brudno i j. Piaseczno, 3, VI-IX. Na *Lamiastrum galeobdolon* (L.) Ehrend. et Polatschek: *T-C, Ce-A* i *Vm-P*, rez. Durne Bagno, J. Długie, J. Moszne i j. Brzeziczno, 3, V-X. Na *Stachys palustris* L.: *Ce-A* i *S-F*, rez. J. Brzeziczno i J. Czarne Sosnowickie oraz nad jeziorami Biczce i Spilno-Koseniec, 2, IX.
- E. galii* (Fuck.) ex Blumer. Na *Galium mollugo* L.: *Mc* oraz na obrzeżach *Ce-A* i *S-F* rez. Durne Bagno, J. Wytyckie i j. Biczce, 2, VII-X. Na *G. palustre* L.: *Ce-A* i *S-F*, rez. Durne Bagno, J. Długie, j. Brudzieniec i j. Brudno, 2, IX-X. Na żywicieli tym znany tylko z Pojezierza Łęczyńsko-Włodawskiego (R o m a s z e w s k a - S a ł a t a, S a ł a t a, M u ł e n k o 1986). Na *G. Schultesii* Vest: *T-C*, rez. J. Brzeziczno, 2, X. Na żywicieli tym grzyb notowany dotychczas tylko na dwóch stanowiskach: Gaj Nowy k. Nałęczowa i Tworyczów k. Szczepieszyna (S a ł a t a 1985). Na *G. verum* L.: na skraju *S-F*, j. Płotycze, 1, X.

- E. graminis* DC. ex Mérat. Na *Anthoxanthum odoratum* L.: Vm-P, rez. Durne Bagno, J. Długie, J. Czarne Sosnowickie, 1, V-VIII. Na żywicieli tym grzyb znany ponadto z ok. Olsztyna i z Kamienia Łukawskiego k. Sandomierza (S a ł a t a 1985). Na *Apera spica-venti* (L.) Beauv.: przydroże, rez. J. Czarne Sosnowickie, 1, VII. Na *Bromus hordeaceus* L.: Vm-P, rez. J. Długie, 1, VI. Na *Dactylis glomerata* L.: Vm-P, rez. Durne Bagno i J. Długie, 2, V-VIII. Na *Elymus repens* (L.) Gould: L-C i Vm-P, rez. Durne Bagno i J. Długie, 2, VI-VII. Na *Millium effusum* L.: T-C, Q-P, P-Q, rez. J. Długie i J. Brzeziczno, 2, VI-IX. Na *Poa nemoralis* L.: T-C, rez. J. Długie, 3, V. Na *P. palustris* L.: Vu-P, rez. J. Czarne Sosnowickie, 3, VII. Na *P. pratensis* L.: Vm-P, Vu-P, Q-P, rez. Durne Bagno, J. Czarne Sosnowickie, J. Brzeziczno, 2, VI-VII. Na *P. trivialis* L.: Ce-A, rez. Durne Bagno i J. Czarne Sosnowickie, 2, VI.
- E. heraclei* DC. ex St.-Am. Na *Angelica sylvestris* L.: na obrzeżach Ce-A i S-F, rez. J. Brzeziczno, J. Brudzieniec, Świerszczów, j. Białe k. Włodawy, 3, VIII-X. Na *Chaerophyllum temulentum* L.: przydroże w Q-P, rez. J. Brzeziczno, 1, V. Żywiciel nowy dla Polski. Na *Cicuta virosa* L.: Ce-A, rez. Durne Bagno, J. Brudzieniec oraz j. Białe k. Włodawy i j. Perespilno, 2, IX. Grzyb na tym żywicieli podawany dotychczas z Trzcielina k. Poznania, Łącka k. Gostynina, Tarczyna k. Grójca i Węglińca k. Zgorzelca (S a ł a t a 1985) oraz k. Giżycka i Szczytna (D u r s k a 1974). Na *Heracleum sphondylium* subsp. *sibiricum* (L.) Simonkai: wilgotne przydroża w Ce-A, rez. J. Długie i j. Spilno-Koseniec, 1, IX-X. Na *Oenanthe aquatica* (L.) Poiret: Ce-A, rez. Durne Bagno i J. Długie, 2, VII-IX. Grzyb na tym żywicieli znany jest tylko z tego regionu (R o m a s z e w s k a - S a ł a t a, S a ł a t a, M u l e n k o 1986). Na *Peucedanum palustre* (L.) Moench: Ce-A, S-F, Mc, B-Sr, rez. Durne Bagno, J. Długie, J. Moszne, J. Brzeziczno, J. Brudzieniec oraz j. Perespilno, 3, IX-X. Na żywicieli tym znany dotychczas tylko z dwóch stanowisk: Konotop k. Zielonej Góry i Dunikowo k. Gostynina (S a ł a t a 1985). Na *Pimpinella saxifraga* L.: Vm-P, rez. J. Brzeziczno, 1, X. Na *Sium latifolium* L.: Ce-A, rez. Durne Bagno, 2, IX-X. Na żywicieli tym zbierany dotychczas tylko w Janowie Podlaskim (D a n i ł k i e w i c z 1987) i w ok. Zielonej Góry (S a ł a t a 1985). Na *Torilis japonica* (Houtt.) DC.: T-C, rez. Durne Bagno i J. Brzeziczno, 1, VII.
- E. hyperici* (Wallr.) ex Blumer. Na *Hypericum maculatum* Crantz: T-C i Mc, rez. J. Długie i nad j. Bikcze, 1, VIII-IX. Na *H. montanum* L.: T-C, rez. j. Brzeziczno, 1, VII. Na *H. perforatum* L.: Vm-P, T-C, Q-P, rez. Durne Bagno, J. Długie, J. Moszne, J. Brzeziczno, J. Czarne Sosnowickie, J. Brudzieniec, Świerszczów i j. Płotycze, 3, VI-X.
- E. knautiae* Duby. Na *Knautia arvensis* (L.) Coulter: przydroża w Vm-P, rez. Durne Bagno, 3, VI-X. Na *Succisa pratensis* Moench: Mc oraz przydroża w Vm-P i Q-P, rez. J. Brzeziczno oraz j. Bikcze i j. Płotycze, 2, IX. Na żywicieli tym zbierany dotychczas w Świętej Katarzynie, Bartodziejach k. Zwoleń, w

- rez. Chmielinne k. Janowa Podlaskiego i w Wólce Biskiej k. Biłgoraja (S a ł a t a 1985).
- E. lythri* L. Junell. Na *Lythrum salicaria* L.: *Ce-A, S-F, B-Sr, Mc, Vu-P*, rez. Durne Bagno, J. Długie, J. Moszne, J. Czarne Sosnowickie, J. Brudzieniec, Świerszczów oraz nad j. Bikcze i j. Plotycze, 3, VII-X. Grzyb znany ponadto z Drożkowych Łąk na Wolinie, Klewa k. Reszla, Kobylińca k. Mrągowa, Białowieskiego Parku Narodowego (S a ł a t a 1985) oraz z doliny Bugu — Pratulini, Derło, Janów Podlaski, Gnojno (D a n i l k i e w i c z 1987).
- E. magnicellulata* U. Braun. Na *Phlox paniculata* L.: ogródek działkowy we wsi Jamniki, 3, VII-IX.
- E. pisi* DC. ex St.-Am. Na *Medicago lupulina* L.: *L-C* i *Ae*, rez. Durne Bagno, 2, IX. Na *Vicia cracca* L.: *L-C* i *Mc* oraz pobocza dróg, rez. Durne Bagno, J. Długie, J. Moszne oraz j. Plotycze i j. Perespilno, 3, IX-X.
- E. polygoni* DC. ex St.-Am. Na *Polygonum aviculare* L.: *L-C* oraz przydroża w *Vm-P*, rez. Durne Bagno, J. Brzeziczno i j. Bikcze, 3, VI-IX. Na *Rumex acetosella* L.: *Vm-P, M-P, Q-P*, rez. Durne Bagno, J. Czarne Sosnowickie i J. Brzeziczno, 3, VI-X.
- E. ranunculi* Grev. Na *Ranunculus acris* L.: *Ce-A, L-C, Ae, Mc, C-P*, rez. Durne Bagno, J. Długie, J. Brudzieniec i j. Bikcze, 3, VI-X. Na *R. flammula* L.: *Ce-A*, rez. Durne Bagno i j. Piaseczno, 2, VI-VIII. Na *R. lanuginosus* L.: *Ce-A*, rez. J. Długie, 2, X. Na *R. linqua* L.: *Ce-A, S-F* i *S-P*, j. Bikcze i j. Perespilno, 2, IX. Na żywicieli tym zbierany ponadto w Puszczy Kampinoskiej i Międzyrzeczu Podlaskim (S a ł a t a 1985). Na *R. repens* L.: *Ce-A, S-F, B-Sr, Vm-P, Mc, L-C* i *Ae*, rez. Durne Bagno, J. Długie, J. Moszne, J. Brudzieniec, J. Brzeziczno oraz j. Plotycze i j. Bikcze, 3, IX-X. Na *Thalictrum flavum* L.: *Mc* i *Ae*, rez. Durne Bagno i j. Bikcze, 2, VII-IX. Na *T. lucidum* L.: *Mc* i *Ae*, rez. Durne Bagno i j. Bikcze, 1, VI. Na żywicieli tym znany tylko z Rąbkowa k. Garwolina (S a ł a t a 1985).
- E. sordida* L. Junell. Na *Plantago major* L.: *T-C, L-C* i *Ae* oraz na przydrożach rez. Durne Bagno, J. Długie, J. Brzeziczno, J. Brudzieniec, Świerszczów, torfowisko Krowie Bagno oraz j. Plotycze i j. Bikcze, 3, VI-X.
- E. tortilis* (Wallr.) ex Fr. Na *Cornus sanguinea* L., *T-C* i *Ce-A*, rez. J. Długie, J. Moszne i J. Brzeziczno, 3, IX-X.
- E. trifolii* Grev. Na *Lathyrus pratensis* L.: *L-C* i *Ae*, rez. Durne Bagno, 3, VIII-X. Na *Lotus corniculatus* L.: *L-C*, rez. J. Moszne, 1, IX. Na *Lupinus polyphyllus* Lindley: przydroża, rez. J. Brzeziczno, 3, VII-IX. Na *Trifolium arvense* L.: *L-C*, rez. Durne Bagno, 3, IX. Na *T. dubium* Sibth.: *Cr-P*, rez. J. Czarne Sosnowickie, 1, VI. Na *T. hybridum* L., *L-C* i *Ae* oraz *Q-P* i na przydrożach w *Vm-P*, rez. Durne Bagno, J. Brzeziczno i Świerszczów, 3, VI-IX. Na *T. medium* L., *L-C* i na polanie w *T-C*, rez. J. Długie i Durne Bagno, 3, VII-IX. Na *T. pratense* L.: *L-C* oraz przydroża w *T-C* i *Vm-P*, rez. Durne Bagno i J. Długie, 3, VIII-X. Na *T. repens* L.: polana w *T-C*, rez. J. Długie, 2, IX.

- E. ulmariae* Desm. Na *Filipendula ulmaria* (L.) Maxim.: *Ce-A* i *B-Sr*, rez. J. Długie i J. Moszne, 2, IX-X.
- E. urticae* (Wallr.) ex Blumer. Na *Urtica dioica* L.: *Ce-A*, *S-F* oraz na przydrożach, rez. Durne Bagno, J. Długie, J. Brzeziczno, J. Bikcze, j. Płotycze i j. Spilno-Koseniec, 3, IX-X.
- E. valerianae* (Jacz.) Blumer. Na *Valeriana officinalis* L. subsp. *officinalis*: *Mc*, rez. J. Długie i nad j. Bikcze, 2, VI-VIII.
- E. verbasci* (Jacz.) Blumer. Na *Verbascum nigrum* L.: na terenie starej żwirowni nad j. Perespilno, 1, IX. Na *V. phlomoides* L.: na przydrożu w Sobiborze, 1, IX. Na *V. phoeniceum* L.: na przydrożu w pobliżu rez. Durne Bagno, 1, V-VI. Na żywicieli tym znany tylko z Drohiczyzna k. Siemiatycz (S a ł a t a 1985). Na *V. thapsus* L.: na przydrożu w pobliżu j. Bikcze, 1, IX.
- Microsphaera alphitoides* Griff. et Maubl. Na *Quercus petraea* (Mattuschka) Liebl.: *P-Q*, rez. J. Brzeziczno, 1, X (M u ł e n k o 1981). Na *Q. robur* L.: *Vm-P*, *Vu-P*, *P-Q*, *Q-P* i *T-C* oraz *Ce-A*, *S-F*, *Sm*, *Mc* i *L-C*, rez. Durne Bagno, J. Długie, J. Moszne, J. Czarne Sosnowickie, J. Brzeziczno, J. Brudzieniec, Świerszczów, j. Perespilno, 3, VI-X. Na *Q. rubra* L.: na skraju lasu, rez. Durne Bagno, 1, X. Na żywicieli tym podawany był tylko z Bodzewka k. Gostynina (S a ł a t a 1985).
- M. astragali* (DC. ex Mérat) Trev. Na *Astragalus glycyphyllos* L.: *T-C*, rez. J. Brzeziczno oraz na przydrożu nad j. Płotycze, 1, VI-X.
- M. betulae* P. Magn. Na *Betula humilis* Schrank.: *B-Sr* i *Mc*, rez. J. Długie, j. Bikcze i Krowie Bagno, 2, IX-X. Na żywicieli tym grzyb znany jest tylko z Pojezierza Łęczyńsko-Włodawskiego (R o m a s z e w s k a - S a ł a t a, S a ł a t a, M u ł e n k o 1986). Na *B. pendula* Roth: *Vm-P*, rez. J. Brzeziczno, X. Jest to pierwsze pewne stanowisko tego grzyba w Polsce na ww żywicieli; wymagają natomiast potwierdzenia notowania z Pyrnik i Konotopu k. Zielonej Góry, Łuby k. Włocławka i Chalinka k. Lipna (S a ł a t a 1985). Na *B. pubescens* Ehrh. subsp. *pubescens*: *Vm-P*, *Q-P*, *Ce-A*, *B-Sr*, *Sm*, *S-F*, *Mc*, rez. Durne Bagno, J. Długie, J. Moszne, J. Czarne Sosnowickie, J. Brzeziczno, J. Brudzieniec oraz j. Bikcze i j. Płotycze, 3, VII-X.
- M. divaricata* (Wallr. ex Link) Lév. Na *Frangula alnus* Miller: *Vm-P*, *Vu-P*, *Q-P*, *T-C*, *Ce-A*, *S-F*, *B-Sr*, *Mc*, *Sm*, *L-C*, rez. Durne Bagno, J. Długie, J. Moszne, J. Czarne Sosnowickie, J. Brzeziczno, J. Brudzieniec, Świerszczów oraz j. Bikcze i j. Płotycze, 3, V-X.
- M. euonymi* (DC. ex Mérat) Sacc. Na *Euonymus europaeus* L.: *Vm-P*, *T-C*, *Ce-A*, rez. Durne Bagno i J. Długie, 2, VII-X.
- M. friesii* Lév. Na *Rhamnus catharticus* L.: *T-C*, rez. J. Długie, 2, X.
- M. grossulariae* (Wallr.) ex Lév. Na *Ribes uva-crispa* L.: *Vm-P*, rez. J. Brzeziczno, 1, X.
- M. hedwigii* Lév. Na *Viburnum opulus* L.: wilgotne zarośla nad j. Bikcze, 1, IX.
- M. hypophylla* Nevod. Na *Quercus robur* L.: *Vm-P*, *Vu-P*, *Q-P*, *Mc*, rez. Durne Bagno, J. Długie, J. Brzeziczno oraz j. Płotycze, 1, X.

- M. palczewski* Jacz. Na *Caragana arborescens* Lam.: żywopłot w Urszulinie i przydroże nad j. Białym k. Włodawy, 1, IX. Interesujący ten gatunek znaleziony został po raz pierwszy w Polsce w 1981 roku (S a ł a t a 1985), a obecnie znany jest już z dalszych licznych stanowisk (R o m a s z e w s k a - S a ł a t a, S a ł a t a, M u ł e n k o 1986).
- M. penicillata* (Wallr. ex Fr.) Lév. Na *Alnus glutinosa* (L.) Gaertner: *Ce-A*, rez. J. Długie, 1, X.
- M. vanbruntiana* Gerard. Na *Sambucus racemosa* L.: przydroże w *Vm-P*, rez. Durne Bagno i J. Czarne Sosnowickie, 1, VII-X. Interesujący ten gatunek po raz pierwszy w Polsce został znaleziony w 1980 roku (S a ł a t a 1985), a obecnie znany jest już z dalszych licznych stanowisk (R o m a s z e w s k a - S a ł a t a, S a ł a t a, M u ł e n k o 1986).
- Phyllactinia fraxini* (DC.) ex Homma. Na *Fraxinus excelsior* L.: *T-C* i *Ce-A*, rez. J. Długie, 2, IX-X.
- P. guttata* (Wallr. ex Fr.) Lév. Na *Betula humilis* Schrank: *Mc*, j. Bikecze, 2, IX. Na żywicieli tym grzyb znany dotychczas tylko z Pojezierza Łęczyńsko-Włodawskiego (R o m a s z e w s k a - S a ł a t a, S a ł a t a, M u ł e n k o 1986). Na *B. pendula* Roth: *Vm-P*, *Vu-P*, *Q-P*, *M-P*, rez. J. Brzeziczno oraz j. Plotycze, 2, IX-XI. Na *B. pubescens* Ehrh. subsp. *pubescens*: *Vm-P*, *Vu-P*, *Sm*, rez. J. Brzeziczno, 2, IX-X. Podawany ponadto z Krotoszyna, Łodzi i Tatr, jednakże dane te wymagają potwierdzenia (S a ł a t a 1985). Na *Corylus avellana* L.: *T-C*, rez. J. Długie, 2, IX.
- P. mali* (Duby) U. Braun. Na *Prunus padus* L.: *T-C*, rez. J. Długie, 2, IX. Na żywicieli tym znany dotychczas tylko z Pojezierza Łęczyńsko-Włodawskiego (R o m a s z e w s k a - S a ł a t a, S a ł a t a, M u ł e n k o 1986).
- Podosphaera aucupariae* Eriks. Na *Sorbus aucuparia* L.: *Vm-P*, *Q-P* i *Ce-A*, rez. J. Brzeziczno i J. Czarne Sosnowickie, 2, IX-X.
- P. major* (Juel) Blumer. Na *Vaccinium oxycoccos* L.: *Sm*, rez. J. Długie, 1, IX (zb. J. R o m a s z e w s k a - S a ł a t a). Na żywicieli tym znany ponadto z Białowieskiego Parku Narodowego (S a ł a t a 1985). Na *V. uliginosum* L.: *Vu-P* i *Sm*, rez. Durne Bagno, J. Moszne, J. Czarne Sosnowickie, Świerszczów oraz j. Plotycze, 3, VI-X.
- P. myrtilina* (Schub.) Kunze. Na *Vaccinium myrtillus* L.: *Vm-P*, *Vu-P*, *Q-P* i *Sm*, rez. Durne Bagno, J. Moszne, J. Brzeziczno, J. Czarne Sosnowickie, 3, VII-X.
- P. tridactyla* (Wallr.) de Bary. Na *Prunus avium* L.: *T-C*, rez. J. Brzeziczno, 1, X. Na żywicieli tym grzyb znany dotychczas tylko z Krakowa i Mszany Dolnej (S a ł a t a 1985). Na *P. padus* L.: *T-C*, rez. J. Długie i J. Moszne, 2, IX.
- Sphaerotheca alchemillae* (Grev.) L. Junell. Na *Alchemilla acutiloba* Opiz: na łące nad j. Białym k. Włodawy, 3, IX. Na *Filipendula ulmaria* (L.) Maxim.: *Ce-A*, *L-C*, *Mc*, rez. Durne Bagno, J. Długie oraz j. Spilno-Koseniec, 3, VI-X. Na *Geum rivale* L.: *Ce-A*, rez. Durne Bagno, J. Długie oraz j. Spilno-Koseniec, 3, VI-X. Na *Potentilla anserina* L.: *L-C*, rez. Durne Bagno, 2, IX-X. Na *P. erecta*

- (L.) Räschel: *Q-P, B-Sr, Mc, L-C*, rez. Durne Bagno, J. Długie, J. Moszne i J. Brzeziczno, 1, IX-X. Na żywicieli tym grzyb notowany tylko w ok. Skaryszewa i Garbatki k. Radomia (S a ł a t a 1985). Na *P. palustris* (L.) Scop.: *S-F i Mc* oraz torfowiska przejściowe, rez. Durne Bagno, J. Długie, J. Czarne Sosnowickie, 1, IX-X. Na *Rubus caesius* L.: *Vm-P, Vu-P, T-C*, rez. 4. Długie, J. Moszne, J. Czarne Sosnowickie i j. Plotycze, 2, VI-VIII. Na *R. idaeus* L.: *Vm-P, Vu-P, Ce-A*, rez. Durne Bagno i J. Czarne Sosnowickie, 3, VI-IX. Na *R. nessensis* W. Hall.: *Vm-P, Q-P, T-C*, Durne Bagno, J. Moszne, J. Brzeziczno (M u ł e n k o 1981) oraz J. Czarne Sosnowickie, j. Piaseczno i j. Plotycze, 3, VI-IX. Na żywicieli tym grzyb znany tylko z tego regionu. Na *R. plicatus* Weiche et Nees: *Vm-P, Vu-P, Ce-A* oraz na poboczach lasów, rez. Durne Bagno, J. Moszne, J. Czarne Sosnowickie, J. Brzeziczno i j. Plotycze, 3, V-IX.
- S. balsamineae* (Wallr.) Kari. Na *Impatiens noli-tangere* L.: *Ce-A*, rez. Durne Bagno, J. Brudzieniec i j. Perespilno, 3, VI-IX.
- S. epilobii* (Wallr. ex Link) Sacc. Na *Epilobium palustre* L.: *Ce-A, S-F i Mc*, rez. Durne Bagno, J. Długie i J. Moszne, 2, VII-VIII. Na *E. parviflorum* Schreber: *Ce-A*, rez. J. Brudzieniec, 2, IX.
- S. erigerontis-canadensis* (Lév.) L. Junell. Na *Conyza canadensis* (L.) Crong.: *Vm-P*, na brzegach lasów i przydrożach, rez. Durne Bagno i J. Brudzieniec, 3, VI-X. Na *Crepis capillaris* (L.) Wallr.: na przydrożu w pobliżu j. Plotycze, 1, IX. Żywiciel nowy dla Polski. Na *Leontodon autumnalis* L.: *L-C i Ae*, rez. Durne Bagno, 3, IX-X. Na *Taraxacum officinale* Weber: *Vm-P, Q-P, T-C, Ce-A, L-C, Ae, Mc* oraz na przydrożach, rez. Durne Bagno, J. Długie, J. Brzeziczno, nad jeziorami Bikcze, Piaseczno i Wytyckie oraz na Krowim Bagnie, 3, VI-X.
- S. euphorbiae* (Cast.) Salmon. Na *Euphorbia cyparissias* L.: *Vm-P*, rez. Durne Bagno, 1, VI.
- S. ferruginea* (Schlecht. ex Fr.) L. Junell. Na *Sanguisorba officinalis* L.: *Ce-A, B-Sr, C-P i Mc*, rez. J. Długie, J. Moszne, Krowie Bagno i j. Bikcze, 2, VII-X.
- S. fugax* Penz. et Sacc. Na *Geranium pratense* L.: *L-C*, rez. Durne Bagno, 2, VI.
- S. fuliginea* (Schlecht. ex Fr.) Poll. Na *Veronica chamaedrys* L.: *Vm-P*, rez. J. Brudzieniec, 2, X.
- S. mors-uae* (Schw.) Berk. Na *Ribes nigrum* L.: na skraju lasu, rez. J. Brzeziczno, 2, X.
- S. pannosa* (Wallr. ex Fr.) Lév. Na *Rosa tomentosa* Sm.: na skraju lasu nad j. Perespilno, 1, IX. Grzyb na tym żywicieli podawany tylko z ok. Zielonej Góry (S a ł a t a 1985).
- S. phtheirospermi* P. Henn et Shirai. Na *Euphrasia stricta* D. Wolff ex J. F. Lehm.: *Mc*, j. Uściwierz, 2, VIII. Na *Melampyrum nemorosum* L.: *Vm-P*, rez. J. Brzeziczno, 2, X (S a ł a t a, M a j e w s k i 1978, S a ł a t a 1985, M u ł e n k o 1981). Na *M. pratense* L.: *Vm-P, Vu-P, Q-P*, rez. Durne Bagno,

- J. Czarne Sosnowickie, Świerszczów, J. Brzeziczno, J. Brudzieniec, 2, VI-X. Na *Odontites verna* (Bellardi) Dumort. subsp. *serotina* (Dumort.) Corb.: murawa śródleśna, j. Białe k. Włodawy, 1, IX.
- S. plantaginis* (Cast.) L. Junell. Na *Plantago lanceolata* L.: na terenie starej żwirowni, j. Perespilno, 1, IX.
- S. xanthii* (Cast.) L. Junell. Na *Bidens cernua* L.: *Ce-A, S-F* i *Cs*, rez. J. Długie, J. Moszne, J. Czarne Sosnowickie, J. Brzeziczno, Świerszczów i j. Bikecze, 2, VII-IX. Na *Bidens tripartita* L.: *Q-P, Ce-A, S-F, S-P* oraz na wilgotnych przydrożach, rez. Durne Bagno, J. Długie, J. Moszne, J. Czarne Sosnowickie, J. Brzeziczno, J. Brudzieniec i j. Spilno-Koseniec, 3, VIII-X.
- Ucinula adunca* (Wallr. ex Fr.) Lév. Na *Salix aurita* L.: *Ce-A*, J. Białe k. Włodawy, 2, IX. Na *Salix aurita* L. x *cinerea* L.: *Ce-A*, rez. J. Długie, 1, X. Na *S. caprea* L.: *Vm-P, T-C*, rez. Durne Bagno, J. Długie, J. Brzeziczno i J. Brudzieniec, 2, IX-X. Na *S. cinerea* L.: *Ce-A* i *S-F*, rez. J. Długie, J. Moszne i Świerszczów, 1, VIII-X. Na *S. nigricans* Sm.: *Ce-A* i *S-F* oraz nad brzegami jezior, rez. Durne Bagno, j. Piaseczno, j. Płotycze i j. Spilno-Koseniec, 1, VIII-X. Na żywicieli tym grzyb notowany tylko w Gaju Starym k. Nałęczowa (S a ł a t a 1985).
- U. bicornis* (Wallr. ex Fr.) Lév. Na *Acer negundo* L.: na przydrożu w pobliżu j. Wytyckiego, 1, VIII.

Sphaeriales

- Claviceps purpurea* (Fries.) Tul. Na *Alopecurus aequalis* Sobol.: *Ce*, j. Piaseczno, 2, VII. Na *Anthoxanthum odoratum* L.: *Vm-P*, rez. J. Brudzieniec, 1, X. Na *Dactylis glomerata* L.: przydroże nad j. Piaseczno, 1, VIII. Na *Deschampsia caespitosa* (L.) Beauv.: *T-C* i *C-P*, rez. J. Długie, 1, IX-X. Na *Elymus repens* (L.) Gould: *L-C*, rez. Durne Bagno, 3, VIII. Na *Festuca gigantea* (L.) Will.: *T-C* oraz przydroże w *Ce-A*, rez. J. Długie i J. Brudzieniec, 2, IX-X. Na *Holcus mollis* L.: *Ae*, j. Piaseczno, 3, VIII. Na *Lolium perenne* L.: *L-C*, rez. Durne Bagno, 3, VIII. Na *Molinia coerulea* (L.) Moench: *M-P, Vu-P, B-Sr, C-P, Mc*, rez. Durne Bagno, J. Długie, J. Moszne, J. Czarne Sosnowickie, J. Brzeziczno, J. Brudzieniec oraz j. Bikecze i j. Płotycze, 3, IX-XI. Na *Phalaris arundinacea* L.: nad jeziorem Czarnym Sosnowickim, 1, IX. Na *Phragmites australis* (Cev.) Trin. ex Stendel: *Ce-A, S-F, Sm* i *Mc*, rez. J. Długie, J. Brzeziczno, J. Czarne Sosnowickie i J. Brudzieniec, 2, IX-XI.
- Mamiana fimbriata* (Pers. ex Fr.) Ces. et De N. Na *Carpinus betulus* L.: przydroże w *Vm-P*, j. Brudno, 1, IX.
- Phyllachora graminis* (Pers. ex Fr.) Fuck. Na *Calamagrostis canescens* (Weber) Roth: *Vu-P*, j. Płotycze, 2, IX. Na *C. epigejos* (L.) Roth: *Vm-P* i *Q-P*, rez. J.

Brzeziczno i J. Brudzieniec, 3, IX. Na *Elymus repens* (L.) Gould: Vm-P i L-C oraz na przydrożach, rez. Durne Bagno, J. Moszne, J. Czarne Sosnowickie, j. Biczce i j. Płotycze, 3, VI-XI.

P. podagrariae (Roth) Karst. Na *Aegopodium podagraria* L.: T-C i na skraju Ce-A, rez. J. Długie i J. Brzeziczno, 2, IX-X.

Polystigma astragali (Lasch) Höhn. Na *Astragalus arenarius* L.: Vm-P, rez. J. Długie, 2, VIII.

Dothideales

Coleroa chaetomium Kunze ex Fr. Na *Rubus caesius* L.: Vm-P oraz na przydrożu w Ce-A, rez. Durne Bagno i J. Brudzieniec, 2, X. Na *R. idaeus* L.: Vm-P, rez. Durne Bagno, 2, X.

C. potentillae (Wallr. ex Fr.) Wint. Na *Potentilla palustris* (L.) Scop.: Ce-A, S-F, Sm, Mc, S-P, rez. J. Długie, J. Moszne, J. Brzeziczno, j. Biczce i j. Spilno-Koseniec, 3, VI-X.

Mycosphaerella balcanica Bub. et Picb. Na *Silene lithuanica* Zapal.: Vm-P, rez. J. Brudzieniec, 1, IX.

M. innumerella (Karst.) Schroet. Na *Potentilla palustris* (L.) Scop.: Ce-A i na torfowisku przejściowym, rez. J. Długie, 2, IX.

M. iridis (Desm.) Schroet. Na *Iris pseudacorus* L.: Ce-A i S-F, rez. Durne Bagno i J. Moszne, 2, VII-IX.

M. silenicola Woron. Na *Stellaria holostea* L.: T-C, rez. Durne Bagno i J. Długie, 2, VI-IX.

Scirrhia rimosa (Alb.) et Schw.) Wint. Na *Phragmites australis* (Cev.) Trin. ex Stendel: Ce-A, rez. J. Brudzieniec, 3, IX.

Stigmatea robertiani Fr. Na *Geranium robertianum* L.: Vm-P, T-C, Ce-A, rez. Durne Bagno, J. Długie, J. Moszne i J. Brudzieniec, 3, V-VI i IX-X.

Pleosporales

Epipolaeum andromedae (Rehm.) Arx. Na *Andromeda polifolia* L.: Sm, rez. Durne Bagno, 1, VII-IX.

Euryachora betulina (Fries) Schroet. Na *Betula pendula* Roth: Sm, rez. J. Czarne Sosnowickie, 1, IX.

Gibbera andromedae (Rehm) E. Müll. et Arx. Na *Andromeda polifolia* L.: Sm, rez. J. Brzeziczno, 2, VI.

Leptosphaeria eustoma (Fuck.) Sacc. Na *Luzula pilosa* (L.) Willd.: Vm-P, rez. Durne Bagno, 1, IX.

L. michotii (West.) Sacc. Na *Carex* sp.: Sm, rez. Durne Bagno, 1, VIII.

L. nigrans (Desm.) Ces. et de Not. Na *Nardus stricta* L.: L-C, rez. Durne Bagno, 2, IX.

Phacidiales

- Cryptomycina pteridis* (Rebent. ex Fr.) Höhn. Na *Pteridium aquilinum* (L.) Kuhn: Vm-P, rez. Durne Bagno, J. Brudzieniec i j. Plotycze, 3, IX-X. W tym okresie grzyb występuje w stadium niedojrzałym; po przezimowaniu, w miesiącach V-VI, zbierano natomiast okazy z wykształconymi już workami i zarodnikami.
- Lophodermium juniperinum* (Fries) de Not. Na *Juniperus communis* L.: Vm-P i T-C, rez. J. Długie, J. Czarne Sosnowickie i J. Brudzieniec, 1, IV-V i IX.
- L. macrosporum* (Hartig) Rehm. Na *Picea abies* (L.) Karst.: T-C, rez. J. Długie, 1, V.
- L. pinastri* (Schrad.) Chev. Na *Pinus sylvestris* L.: Vu-P, rez. J. Moszne, 3, VI. Stadia doskonałe tego grzyba zbierano na opadłych już igłach sosny.
- Rhytisma acerinum* (Pers. ex St.-Am.) Fr. Na *Acer platanooides* L.: na przydrożach, rez. Durne Bagno, J. Czarne Sosnowickie i j. Brudno, 1, IX-X.
- R. andromedae* (Pers.) Fr. Na *Andromeda polifolia* L.: Vu-P i Sm, rez. J. Moszne, J. Czarne Sosnowickie, J. Brzeziczno i j. Plotycze, 3, IX-X i IV-VI.
- R. salicinum* Fr. Na *Salix aurita* L.: Vu-P, rez. Durne Bagno, 1, IX. Na *S. cinerea* L.: Vu-P, Ce-a, S-F, B-Sr i Mc, rez. Durne Bagno, J. Długie, J. Moszne, j. Brudno i j. Spilno-Koseniec, 3, VI-IX. Na *S. nigricans* Sm.: Mc, rez. J. Długie, 1, IX.

Helotiales

- Leptotrochila cerastiorum* (Wallr.) Schüepp. Na *Cerastium fontanum* Baumg. subsp. *triviale* (Link.) Jalas: L-C i Ae, rez. Durne Bagno, J. Długie i j. Bikcze, 2, VI-IX.
- L. ranunculi* (Fr.) Schüepp. Na *Ranunculus lanuginosus* L.: Ce-A, rez. J. Brudzieniec, 1, IX. Na *R. repens* L.: Ce-A, T-C, S-F, Mc, L-C i C-P, rez. Durne Bagno, J. Długie, J. Czarne Sosnowickie, J. Brzeziczno, j. Piaseczno, 3, VI-X.
- L. verrucosa* (Wallr.) Schüepp. Na *Galium palustre* L.: Ce-A i S-F, rez. Durne Bagno i J. Brudzieniec, 1, IX-X.
- Pseudopeziza trifolii* (Biv.-Bern.) Fuck. Na *Trifolium pratense* L.: Ce-A, rez. J. Brudzieniec, 1, X.

Taphrinales

- Taphrina betulae* (Fuck.) Johans. Na *Betula pendula* Roth.: Vm-P, rez. Durne Bagno, J. Czarne Sosnowickie, Świerszczów, j. Plotycze i j. Piaseczno, 1, VI i VIII.
- T. betulina* Rostr. Na *Betula pubescens* Ehrh. subsp. *puescens*: Vm-P, Vu-P, Q-P, T-C, Sm, Mc, rez. Durne Bagno, J. Długie, J. Moszne, J. Brzeziczno, J. Czarne Sosnowickie i j. Plotycze, 2, VI-VII.

- T. bullata* (Berk. et Br.) Tul. Na *Pyrus communis* L.: przydroże w Ce-A, rez. Durne Bagno, 1, V.
- T. padi* (Jacq.) Mix. Na *Prunus padus* L.: S-F, j. Karaśne, 1, V. Z Pojezierza Łęczyńsko-Włodawskiego grzyb podany również został z miejscowości Wujek i Wola Wereszczyńska (R o m a s z e w s k a - S a l a t a 1982).
- T. sadebeckii* Johans. Na *Alnus glutinosa* (L.) Gaertner: Ce-A, S-F, B-Sr i Mc, rez. Durne Bagno, J. Długie, J. Brzeziczno, J. Czarne Sosnowickie i j. Piaseczno, 3, V-X.
- T. tosquinetii* (Westend.) Magn. Na *Alnus glutinosa* (L.) Gaertner: Ce-A, S-F, B-Sr, Mc i C-P, rez. Durne Bagno, J. Długie, J. Moszne, J. Czarne Sosnowickie, J. Brudzieniec oraz j. Spilno-Koseniec i j. Karaśne, 3, V-IX.

Uredinales

- Melampsorella caryophyllacearum* Schroet. Na *Stellaria palustris* Retz: Ce-A i S-F, nad j. Piaseczno, 1, VI.
- Melampsorium betulinum* Kleb. Na *Betula humilis* Schrank: Sm, B-Sr, Mc rez. J. Długie, J. Moszne, Krowie Bagno i j. Bikecze, 3, VIII-X. Grzyb na tym żywicielu znany ponadto z Białowieskiego Parku Narodowego, torfowiska Całowanie k. Otwocka i z bagna Pulwy k. Wyszkowa (M a j e w s k i 1969) oraz z okolic Tucholi, Lipna, Wyrzysk, Chojnic, Braniewa, Biskupca, Kętrzyna, Szczytna, Działdowa i Giżycka (B o i ń s k a, H o ł o w n i a 1972). Na *B. pendula* Roth: Vm-P, Vu-P, M-P i Sm, rez. Durne Bagno, J. Czarne Sosnowickie, J. Brzeziczno i Świerszczów, 3, VIII-X. Na *B. pubescens* Ehrh. subsp. *pubescens*: Vm-P, Vu-P, Q-P, M-P, Ce-A, Sm, S-F, B-Sr, Mc, Je, rez. Durne Bagno, J. Długie, J. Moszne, J. Brzeziczno, J. Czarne Sosnowickie, J. Brudzieniec, j. Bikecze, j. Plotycze, 3, VI-X.
- Pucciniastrum areolatum* (Fr.) Otth. Na *Prunus padus* L.: T-C i Ce-A, rez. J. Długie i J. Moszne, 2, VII-X.
- P. epilobii* Otth. Na *Epilobium angustifolium* L.: przydroże w Vm-P, rez. Durne Bagno, 2, IX. Na *E. palustre* L.: S-F, rez. J. Długie i Świerszczów, 1, VIII-IX.
- P. sparsum* (Wint.) E. Fischer. Na *Arcostaphylos uva-ursi* (L.) Spreng.: Vm-P, j. Plotycze, 1, VII. Grzyb na tym żywicielu znany tylko z Konotopu k. Zielonej Góry (M a j e w s k i 1977).
- P. vaccinii* (Wint.) Jørst. Na *Vaccinium myrtillus* L.: Vm-P, Vu-P, Q-P, M-P, T-C, Sm, Ce-A, rez. Durne Bagno, J. Długie, J. Moszne, J. Czarne Sosnowickie, J. Brzeziczno, J. Brudzieniec, Świerszczów, j. Plotycze i j. Perspilno, 3, VI-X. Na *V. uliginosum* L.: Vu-P i Sm, rez. Durne Bagno, J. Moszne, J. Brzeziczno, J. Czarne Sosnowickie, 3, VI-X. Na *V. vitis-idaea* L.: Vm-P, Vu-P, Q-P, rez. Durne Bagno, J. Długie, J. Brzeziczno, J. Czarne Sosnowickie, j. Spilno-Koseniec, 2, V-X.

- Coleosporium tussilaginis* (Pers.) Berk. Na *Campanula patula* L.: *Vm-P*, j. Brudno, 2, IX. Na *C. rapunculoides* L.: *T-C*, rez. J. Długie i J. Brzeziczno, 3, VIII. Na *C. rotundifolia* L.: *Vm-P*, rez. Durne Bagno, 2, IX. Na *Melampyrum nemorosum* L.: *Vm-P* i *T-C*, rez. J. Moszne i J. Brzeziczno, 2, VII-IX. Na *M. pratense* L.: *Vm-P*, *Vu-P*, *Q-P* i *T-C*, rez. Durne Bagno, J. Długie, J. Brzeziczno, J. Czarne Sosnowickie, J. Brudzieniec, Świerszczów, j. Plotycze i j. Persepilno, 3, VI-X. Na *Pinus sylvestris* L.: *Vm-P*, *Vu-P* i *T-C*, rez. Durne Bagno, J. Długie, J. Czarne Sosnowickie, 1, V-VI. Na *Senecio congestus* (R. Br.) DC.: *Ce*, j. Piaseczno, 1, VI-VII. Na *S. sylvaticus* L.: na przydrożach w lasach sosnowych, rez. Durne Bagno, J. Czarne Sosnowickie i j. Plotycze, 2, VI-VII. Na *Sonchus arvensis* L.: na przydrożach, rez. Durne Bagno i Świerszczów, 2, VI-VIII. Na *S. asper* (L.) Hill: na przydrożach, rez. J. Brudzieniec i j. Piaseczno, 2, VIII-IX. Na *S. oleraceus* L.: przydroże w *Vm-P*, rez. J. Brudzieniec, 1, IX. Na *Tussilago farfara* L.: na przydrożach, rez. J. Brudzieniec, J. Brzeziczno i j. Spilno-Koseniec, 3, IX-X.
- Cronartium ribicola* J. C. Fischer. Na *Ribes nigrum* L.: *Ce-A*, rez. J. Długie, J. Moszne, Świerszczów i J. Brzeziczno, 2, VIII-X.
- Chrysomyxa ledi* de Bary. Na *Ledum palustre* L.: *Vu-P* i *Sm*, rez. Durne Bagno, J. Moszne, J. Czarne Sosnowickie, J. Brzeziczno oraz J. Plotycze, 3, IV-X.
- Melampsora caprearum* Thüm. Na *Salix caprea* L.: *Vm-P*, *Q-P*, *S-F*, rez. Durne Bagno, J. Długie, J. Brzeziczno oraz nad jeziorami: Plotycze, Persepilno i Bیکcze, 2, VIII-X.
- M. epitea* Thüm. Na *Dactylorhiza majalis* (Reichenb.) P. F. Hunt et Summerhayes: *Mc*, rez. J. Długie, 1, VI. Na *Euonymus europaeus* L.: *T-C*, rez. J. Długie oraz w zaroślach nad j. Wytyckim, 2, V-VI. Na *Salix alba* L.: *Mc*, j. Bیکcze, 1, VI. Grzyb na tym żywicieli podawany dotychczas z Garbna k. Kętrzyzna. Ostrołęki, Chmielewa k. Wyszogrodu (M a j e w s k i 1977) oraz z doliny Bugu — Derlo (D a n i l k i e w i c z 1987). Na *S. aurita* L.: *Vu-P*, *Ce-A*, *Sm*, *S-F*, *L-C*, rez. Durne Bagno, J. Moszne, J. Brzeziczno, J. Czarne Sosnowickie, Świerszczów i j. Piaseczno, 2, VI-X. Na *S. aurita* L. x *cinerea* L.: *S-F* i *L-C*, rez. Durne Bagno i J. Moszne, 1, VIII-IX. Roślina żywicielska nowa dla Polski. Na *S. caprea* L. x *aurita* L.: *Vu-P*, rez. J. Moszne, 1, IX. Na żywicieli tym grzyb podany tylko z Puszczy Białowieskiej (M a j e w s k i 1977). Na *S. cinerea* L.: *Ce-A*, *S-F*, *B-Sr*, *Sm*, *Je*, rez. Durne Bagno, J. Długie, J. Moszne, J. Czarne Sosnowickie, J. Brzeziczno, Świerszczów oraz j. Plotycze i j. Brudno, 3, VII-X. Na *S. lapponum* L.: *S-P*, j. Bیکcze, 1, VI. Na żywicieli tym podawany tylko ze Spytkowa k. Giżycka i Karkonoszy (M a j e w s k i 1977). Na *S. nigricans* Sm.: *Ce-A*, *B-Sr*, *S-F* oraz nad brzegami jezior i poboczach lasów, rez. Durne Bagno, J. Długie, J. Moszne, Świerszczów i j. Piaseczno, 2, VIII-X. Na *S. rosmarinifolia* L.: *B-Sr* i *Mc*, rez. J. Długie, J. Moszne i j. Bیکcze, 2, VI-IX.
- M. larici-pentandrae* Kleb. Na *Salix pentandra* L.: *Ce-A*, *S-F*, *B-Sr*, *Mc*, *S-P*, *C-P*, rez. Durne Bagno, J. Długie, J. Moszne, Świerszczów i j. Bیکcze, 3, VI-IX.

- M. lini* (Ehrenb.) Desm. Na *Linum catharticum* L.: Mc, rez. J. Długie, 2, IX.
- M. populnea* (Pers.) Karst. Na *Chelidonium majus* L.: przydroże w pobliżu rez. Durne Bagno, 2, V-VI. Na *Populus alba* L.: przydroże nad j. Białym k. Włodawy, 1, IX. Na *P. nigra* L.: Vm-P, Q-P, Ce-A, rez. Durne Bagno i J. Brzeziczno, 3, IX-X. Na *P. tremula* L.: Vm-P, Vu-P, Q-P, M-P, T-C, Ce-A, S-F, Sm, L-C, rez. Durne Bagno, J. Długie, J. Moszne, J. Brzeziczno, J. Brudzieniec, J. Czarne Sosnowickie, Świerszczów i j. Persepilno, 3, VI-X.
- Gymnosporangium clavariiformae* (Pers.) DC. Na *Juniperus communis* L.: T-C, rez. J. Długie, 1, V.
- G. cornutum* Arth. ex Kern. Na *Juniperus communis* L.: Vm-P, rez. J. Brudzieniec i j. Płotycze, 2, IV. Na *Sorbus aucuparia* L.: Vm-P, Vu-P, Q-P, M-P, T-C, Ce-A, S-F, B-Sr, Sm, L-C, Mc, rez. Durne Bagno, J. Długie, J. Moszne, J. Brzeziczno oraz nad jeziorami: Spilno-Koseniec, Płotycze i Białe k. Włodawy, 3, V-IX.
- Ochrospora ariae* (Fuck.) Ramsb. Na *Anemone nemorosa* L.: T-C, rez. J. Długie, J. Moszne, J. Brzeziczno, 3, IV-VI. Na *Sorbus aucuparia* L.: T-C i Ce-A, rez. Durne Bagno i J. Długie, 1, IX.
- Phragmidium bulbosum* (Str.) Schlecht. Na *Rubus nessensis* W. Hall.: Vm-P, rez. J. Brzeziczno, 1, IX-XI. Grzyb na tym żywicieli podany tylko z Międzybrodzia k. Sanoka (M a j e w s k i 1977). Na *R. plicatus* Weiche et Nees: Vm-P, rez. J. Czarne Sosnowickie, 2, IX.
- P. potentillae* (Pers.) Karst. Na *Potentilla argentea* L.: przydroża w Vm-P, rez. Durne Bagno, J. Brzeziczno i J. Brudzieniec, 2, VI-X.
- P. rubi-idaei* (DC.) Karst. Na *Rubus idaeus* L.: Vm-P i Ce-A, rez. Durne Bagno i Świerszczów oraz nad jeziorami: Persepilno, Piaseczno i Płotycze, 3, VI-X.
- Puccinia acetosae* Körn. Na *Rumex acetosa* L.: L-C, Ae, Mc, rez. Durne Bagno oraz Krowie Bagno i j. Bikcze, 3, VII-IX. Na *R. acetosella* L.: Vm-P i L-C, rez. Durne Bagno, 2, VI-IX.
- P. aegopodii* (Schum.) Röhl. Na *Aegopodium podagraria* L.: zarośla nad j. Wytyckim, 1, V.
- P. angelicae* (Schum.) Fuck. Na *Peucedanum palustre* (L.) Moench: Ce-A, S-F, B-Sr, Mc, C-P, rez. Durne Bagno, J. Długie, J. Moszne oraz J. Karaśne i j. Bikcze, 2, V-X.
- P. arenariae* (Schum.) Wint. Na *Moehringia trinervia* (L.) Clairv.: Vm-P, Vu-P, Q-P, T-C, Ce-A, rez. Durne Bagno, J. Długie, J. Brzeziczno i J. Brudzieniec, 3, V-X. Na *Silene alba* (Miller) E. H. L. Krause: na przydrożach w pobliżu rez. Durne Bagno, J. Długie, j. Bikcze, 1, V-X. Na *Stellaria holostea* L.: T-C, rez. J. Długie i J. Moszne, 1, V-IX. Na *S. palustris* Retz.: S-F, rez. Durne Bagno, 1, X.
- P. calcitrapae* DC. Na *Arctium lappa* L.: na skraju lasu, rez. Świerszczów, 1, VIII. Na *A. tomentosum* Miller: na skraju lasu, rez. Świerszczów, 1, VIII. Na *Centaurea jacea* L.: L-C, Mc, C-P oraz na przydrożach i brzegach lasów, rez. Durne Bagno, J. Długie, J. Moszne i j. Białe k. Włodawy, 2, V-IX. Na

- C. rhenana* Boreau: *Vm-P*, rez. Durne Bagno, 3, X. Na *Cirsium palustre* (L.) Scop.: *Mc* oraz na wilgotnych łąkach, rez. Durne Bagno, J. Długie, j. Wytyckie i j. Biczce, 2, V-IX. Na *C. rivulare* (Jacq.) All.: *B-Sr* i *Mc*, rez. J. Długie, J. Moszne oraz Krowie Bagno i j. Biczce, 2, V i VIII-IX.
- P. calthéa* Link. Na *Caltha palustris* L.: *Ce-A* i *S-F*, rez. Durne Bagno oraz j. Biczce, 2, VI i IX.
- P. caricina* DC. *Carex acutiformis* Ehrh.: *Ce-A*, *S-F*, *S-P*, rez. Durne Bagno, J. Długie, J. Brudzieniec, Świerszczów oraz j. Brudno, 3, VIII-X. Na *C. appropinquata* Schumacher: *Ce-A*, rez. Durne Bagno, 2, X. Na *C. elata* All. subsp. *elata*: *M-P*, *Ce-A*, *S-F*, *Sm*, *Ce*, *Cs*, rez. Durne Bagno, J. Długie, J. Brzeziczno, J. Czarne Sosnowickie oraz j. Perespilno, 3, VII-X. Na *C. hirta* L.: *Mc* oraz na poboczach dróg i lasów, rez. Durne Bagno, J. Długie, Świerszczów oraz j. Spilno-Koseniec, 3, VII-X. Na *C. lasiocarpa* Ehrh.: *Ce-A*, *S-F*, *Sm*, rez. J. Długie, J. Moszne, J. Brzeziczno, 1, VIII-IX. Na *C. nigra* (L.) Reichard: *Vu-P*, *S-F*, *Sm*, *Mc*, *L-C*, *Ae*, rez. Durne Bagno, J. Długie, J. Moszne, J. Brzeziczno, J. Czarne Sosnowickie oraz j. Perespilno, 3, VII-IX. Na *C. panicea* L.: *B-Sr*, *Ce*, rez. J. Moszne oraz j. Piaseczno, 2, VI-VIII. Na *C. pseudocyperus* L.: *Ce-A*, *Ce*, rez. Durne Bagno, J. Czarne Sosnowickie, Świerszczów, J. Brudzieniec oraz j. Perespilno i j. Piaseczno, 3, VI-X. Na *C. riparia* Curtis: *Ce-A*, rez. Durne Bagno, 3, X. Na *C. rostrata* Stokes: *S-F*, *Cl*, *Cs*, rez. Durne Bagno, J. Długie, J. Moszne, J. Brzeziczno, 3, VIII-X. Na *C. vesicaria* L.: *Sm*, rez. J. Długie i J. Czarne Sosnowickie, 2, IX. Na *Ribes nigrum* L.: *Ce-A*, rez. J. Długie, 2, V-VI. Na *R. rubrum* L.: na skraju *Vm-P*, rez. J. Brzeziczno, 1, VI. Na *R. uva-crispa* L.: *Vm-P*, rez. J. Czarne Sosnowickie i J. Brzeziczno, 1, V-VI. Na *Urtica dioica* L.: *Ce-A*, *S-F* oraz przydroże w *T-C*, rez. Durne Bagno, J. Długie, J. Czarne Sosnowickie, J. Brudzieniec, oraz j. Biczce i j. Plotycze, 3, IV-VII i X.
- P. chaerophylli* Purt. Na *Anthriscus sylvestris* (L.) Hoffm.: na skraju lasu w rez. Świerszczów, 1, VII.
- P. cnici* Mart. Na *Cirsium vulgare* (Savi) Ten.: *L-C* oraz na przydrożach, rez. Durne Bagno oraz j. Biczce i j. Plotycze, 1, IV i IX.
- P. cnici-oleracei* Pers. ex Desm. Na *Achillea millefolium* L.: na przydrożu w pobliżu j. Biczce, 1, IX. Na *Artemisia vulgaris* L.: na przydrożu, rez. Durne Bagno, 1, X. Żywiciel nowy dla Polski.
- P. commutata* P. et H. Syd. Na *Valeriana officinalis* L.: *Mc*, j. Biczce, 2, VI-VII. Grzyb znany ponadto z Bydgoszczy, Poznania, Ulesia k. Częstochowy (M a j e w s k i 1979) oraz z Tatrzańskiego Parku Narodowego (S a ł a t a, R o m a s z e w s k a - S a ł a t a, M u l e n k o 1983).
- P. coronata* Corda. Na *Agrostis stolonifera* L.: *Vm-P*, rez. J. Czarne Sosnowickie, 2, VI-VII. Na *Arrhenatherum elatius* (L.) Beauv. ex J. et C. Presl: *Ae*, rez. J. Długie, 3, VIII. Na *Bromus inermis* Leyss.: *L-C*, rez. Durne Bagno, 3, VII. Na *Calamagrostis arundinacea* (L.) Roth: *M-P*, rez. J. Brzeziczno, 3, VIII

- (M u ł e n k o 1981). Na *C. canescens* (Weber) Roth: *M-P, Ce-A, S-F, Sm, Ae, Je, C-P, Cs*, rez. Durne Bagno, J. Długie, J. Moszne, J. Czarne Sosnowickie, J. Brzeziczno oraz j. Spilno-Koseniec, 3, VI-X. Na *C. epigejos* (L.) Roth: *Vm-P, Q-P*, na skraju *Ce-A*, oraz na przydrożach i w lasach, rez. Durne Bagno, J. Długie, J. Moszne, J. Czarne Sosnowickie, J. Brzeziczno, J. Brudzieniec oraz j. Perespilno, 3, VI-X. Na *C. stricta* (Timm) Koeler: *Sm, Mc* rez. J. Długie i J. Moszne, 2, IX-X. Na *Deschampsia caespitosa* (L.) Beauv.: *Vm-P*, rez. J. Długie, 1, VII. Gatunek podawany dotychczas z wyspy Wolin i z Gorzowa Wielkopolskiego (M a j e w s k i 1979). Na *Elymus repens* (L.) Gould: *Vm-P*, rez. Durne Bagno, 2, VI. Na *Festuca gigantea* (L.) Will.: na skraju *Vm-P* i *Ce-A*, rez. J. Długie i J. Brudzieniec, 2, VIII-X. Na *F. pratensis* Hudson: przydroże, rez. J. Długie, 1, VIII. Na *Frangula alnus* Miller: *Vm-P, Vu-P, Q-P, T-C, Ce-A, S-F, B-Sr, Sm, Mc, L-C*, rez. Durne Bagno, J. Długie, J. Moszne, J. Brzeziczno, J. Czarne Sosnowickie oraz Krowie Bagno i j. Plotycze, 3, V-VII. Na *Glyceria maxima* (Hartman) Holmberg: *S-F, S-P*, rez. J. Czarne Sosnowickie i j. Brudno, 3, IX. Na *Holcus lanatus* L.: *L-C, Ae, Mc*, rez. Durne Bagno, J. Długie, J. Czarne Sosnowickie, Świerszczów, Krowie Bagno i j. Bیکcze, 3, VI-X. Na *H. mollis* L.: *Vm-P, Q-P, Ae*, rez. Durne Bagno, J. Brzeziczno oraz j. Spilno-Koseniec, 2, VI-IX. Na *Phalaris arundinacea* L.: *Vu-P, Ce-A* oraz nad brzegami jezior, rez. J. Długie, J. Czarne Sosnowickie, j. Plotycze, 2, VI-X. Na *Rhamnus catharticus* L.: *Vm-P, T-C*, rez. Durne Bagno, J. Długie, J. Moszne oraz j. Wytyckie, 2, V-VIII.
- P. deschampsiae* Arth. Na *Deschampsia caespitosa* (L.) Beauv.: *Ce-A, L-C, Mc*, rez. Durne Bagno i J. Długie, 2, VIII-IX.
- P. difformis* Kunze. Na *Galium aparine* L.: w zaroślach w rez. J. Długie, 1, IX.
- P. dioicae* Magn. Na *Carex digitata* L.: *T-C*, rez. J. Długie, 2, X. Na *Cirsium palustre* (L.) Scop.: *B-Sr, Mc*, rez. J. Długie, J. Moszne oraz Krowie Bagno i j. Bیکcze, 2, V-VI. Na *C. rivulare* (Jacq.) All.: *Mc, C-P*, rez. J. Długie, 2, V-VI.
- P. galii-berni* Ces. Na *Cruciata glabra* (L.) Ehrend.: *Q-P, T-C* rez. Durne Bagno, J. Długie i J. Brzeziczno, 3, V-IX. Na *Galium rivale* (Sibth. et Sm.) Griseb.: *T-C* i *Ce-A*, rez. J. Długie, 2, VIII-IX. Na *G. uliginosum* L.: *Ce-A, L-C*, rez. Durne Bagno i j. Długie, 2, VII-IX. Na *G. verum* L.: na skraju *S-F*, j. Plotycze, 3, X.
- P. glechomatis* DC. Na *Glechoma hederacea* L.: *Ce-A* oraz na wilgotnych przydrożach, rez. Durne Bagno, J. Brzeziczno i J. Brudzieniec, 3, VIII-X.
- P. graminis* Pers. Na *Agrostis capillaris* L.: *L-C* oraz na przydrożach w *Vm-P*, rez. Durne Bagno, J. Czarne Sosnowickie i J. Brudzieniec, 3, VIII-IX. Na *Deschampsia caespitosa* (L.) Beauv.: *M-P, S-F, C-P, Mc*, rez. Durne Bagno, J. Długie, J. Brzeziczno, 3, VII-IX. Na *Elymus repens* (L.) Gould: na przydrożach, rez. J. Moszne i J. Czarne Sosnowickie, 2, IX-XI. Na *Lolium perenne* L.: *L-C*, rez. Durne Bagno, 2, VIII.
- P. hieracii* Mart. Na *Centaurea jacea* L.: *Mc*, rez. J. Długie, 2, VII. Na *Hieracium murorum* L.: *Q-P*, rez. J. Brzeziczno, 1, V-VI i X. Na *H. umbellatum* L.: *Vm-P* i

- Q-P*, rez. J. Długie i J. Brzeziczno, 2, VIII-X. Na *H. vulgatum* Fries: *Vm-P, Q-P, M-P, T-C*, rez. Durne Bagno, J. Długie, J. Brzeziczno, J. Czarne Sosnowickie oraz j. Piaseczno, 2, V-IX. Na *Leontodon autumnalis* L.: *L-C, C-P, Mc*, rez. Durne Bagno, J. Długie, J. Brzeziczno, 2, VI i VIII-IX. Na *Serratula tinctoria* L.: *Mc*, rez. J. Długie, 2, VI. Na *Taraxacum officinale* Weber, *Mc, L-C, Ae*, rez. Durne Bagno, J. Długie, Świerszczów oraz Krowie Bagno i j. Bikcze, 3, V-IX.
- P. hypochoeridis* Oudem. Na *Hypochoeris radicata* L.: *L-C* oraz na skraju *Vm-P*, rez. Durne Bagno i J. Długie, 2, V-VI i IX.
- P. Komarowii* Tranzsch.: Na *Impatiens parviflora* DC.: teren ośrodka wypoczynkowego nad j. Piaseczno, 1, VIII.
- P. lapsanae* Fock. Na *Lapsana communis* L.: *Vm-P*, rez. J. Brzeziczno, 1, VII.
- P. limosae* Magn. Na *Carex limosa* L.: *Cl*, rez. J. Moszne, 2, VIII. Na Pojezierzu Łęczyńsko-Włodawskim zbierany także na torfowiskach w pobliżu Wólki Wytyckiej (M a j e w s k i 1979). Na *Lysimachia vulgaris* L.: *Ce-A, B-Sr, Mc*, rez. Durne Bagno, J. Długie, J. Moszne oraz j. Bikcze i Wólka Wytycka (M a j e w s k i 1979), 3, V-VI. Na żywicielu tym znany ponadto z Sęczka k. Mrągowa (M a j e w s k i 1979).
- P. luzulae* Lib. Na *Luzula pilosa* (L.) Willd.: *Vm-P, T-C*, rez. Durne Bagno, J. Długie i J. Brzeziczno, 2, VI-X.
- P. maculosa* (Str.) Röhl. Na *Mycelis muralis* (L.) Dumort.: *Vm-P, Q-P*, rez. Durne Bagno i j. Brzeziczno, 1, VII-VIII.
- P. magelhaenica* Peyr. Na *Arrhenatherum elatius* (L.) Beauv. ex J. et C. Presl: *Ae*, j. Bikcze, 2, VI.
- P. magnusiana* Körn. Na *Phragmites australis* (Cev.) Trin. ex Stendel: *Ce-A, S-F, Sm, Mc, S-P* oraz nad jeziorami i na obrzeżach torfowisk, rez. J. Długie, J. Czarne Sosnowickie, J. Brudzieniec, J. Brzeziczno, j. Piaseczno i j. Łukcze (D u r s k a 1969), 3, VII-XI.
- P. malvacearum* Bert. Na *Malva sylvestris* L.: na skraju łąki, torfowisko Krowie Bagno, 1, IX.
- P. menthae* Pers. Na *Clinopodium vulgare* L.: *Vm-P, Q-P*, rez. J. Brzeziczno, 2, VIII-XI. Na *Mentha aquatica* L.: *Ce-A, S-P*, rez. Durne Bagno, J. Brudzieniec i j. Spilno-Koseniec, 2, VII-X. Na *M. arvensis* L.: *Q-P, M-P, Ce-A, L-C, Ae, Mc*, rez. Durne Bagno, J. Długie, J. Brzeziczno, Krowie Bagno, j. Bikcze, j. Spilno-Koseniec i j. Białe k. Włodawy, 3, VI-X. Na *M. x verticillata* L.: *Ce-A*, rez. Durne Bagno, 2, VII-VIII.
- P. molinae* Tul. Na *Melampyrum pratense* L.: *Q-P*, rez. J. Brzeziczno, 1, VI. Grzyb na tym żywicielu zbierany tylko w Dziekanowie Leśnym i Zielonce k. Warszawy (M a j e w s k i 1979). Na *Molinia coerulea* (L.) Moench: *Vu-P*, rez. J. Brudzieniec i j. Perespilno, 3, IX.
- P. obscura* Schroet. Na *Luzula campestris* (L.) DC.: *Q-P*, rez. J. Brzeziczno, 1, V. Na *L. pilosa* (L.) Willd.: *Vm-P, Vu-P, T-C*, rez. Durne Bagno, J. Długie, J. Moszne, J. Czarne Sosnowickie i J. Brudzieniec, 3, IV-X.

- P. Opizii* Bub. Na *Carex chordorrhiza* L. fil.: Sm, rez. J. Długie, 1, VIII. Na żywicielu tym grzyb nie był dotychczas z Polski podawany. Na *Mycelis muralis* (L.) Dumort.: Vm-P, Q-P, T-C, rez. Durne Bagno, J. Długie i J. Brzeziczno, 3, V-VI.
- P. oreoselini* (Str., Fuck. Na *Peucedanum oreoselinum* (L.) Moench: Vm-P, rez. Durne Bagno, J. Długie, j. Plotycze i j. Piaseczno, 2, VII-IX.
- P. persistens* Plowr. Na *Elymus repens* (L.) Gould: L-C, rez. Durne Bagno, 2, VII.
- P. phragmitis* (Schum) Körn. Na *Phragmites australis* (Cev.) Trin ex Stendel: Ce-A, S-F, B-Sr, Sm, Mc, S-P, rez. J. Moszne, J. Brzeziczno, J. Brudzieniec, j. Bikcze, j. Brudno i j. Spilno-Koseniec, 3, VIII-X. Na *Polygonum bistorta* L.: Mc, j. Bikcze, 1, VI. Żywiciel nowy dla Polski.
- P. piloselloidarum* Probst. Na *Hieracium pilosella* L.: L-C, rez. Durne Bagno, 1, IX.
- P. poae-nemoralis* Otth. Na *Poa nemoralis* L.: T-C, rez. J. Długie, 1, VI. Na *P. palustris* L.: Q-P, S-F, rez. J. Długie, J. Brzeziczno oraz j. Wytyckie, 1, V-IX. Na *P. pratensis* L.: przydroże w Vm-P, rez. J. Czarne Sosnowickie, 1, VII.
- P. poarum* Niels. Na *Tussilago farfara* L.: na przydrożach, rez. Durne Bagno, 2, V.
- P. polygoni-amphibii* Pers. Na *Polygonum amphibium* L.: Ce-A, S-F, Mc, S-P, rez. J. Brzeziczno, j. Uściwierz, j. Bikcze i j. Piaseczno, 2, VIII-IX.
- P. punctata* Link. Na *Galium mollugo* L.: Ce-A, S-F, T-C, L-C, Mc, Ae, przydroże w Vm-P, rez. Durne Bagno, J. Długie, J. Czarne Sosnowickie i j. Wytyckie, 2, VI-X. Na *G. palustre* L.: Vu-P, Ce-A, S-F, Mc, Je, rez. Durne Bagno, J. Długie, J. Moszne, J. Czarne Sosnowickie, J. Brzeziczno (M u l e n k o 1981), J. Brudzieniec oraz jeziora: Bikcze, Brudno, Piaseczno i Spilno-Koseniec, 2, VI-X. Na *G. rivale* (Sibth. et Sm.) Griseb.: Ce-A, S-F, rez. Durne Bagno i J. Moszne, 1, VII-IX. Na *G. Schultesii* Vest: T-C, rez. J. Długie i J. Brzeziczno, 3, VI-X. Na *G. uliginosum* L.: Ce-A, B-Sr, Mc, L-C, C-P, rez. Durne Bagno, J. Długie i j. Bikcze, 2, VI, VIII-X. Na *G. verum* L.: Mc, C-P, L-C oraz zarośla i łąki, rez. Durne Bagno, J. Długie, J. Moszne, j. Wytyckie i j. Plotycze, 3, V-X.
- P. punctiformis* (Str.) Röhl. Na *Cirsium arvense* (L.) Scop.: L-C oraz przydroża, brzegi pól i lasów, rez. Durne Bagno, J. Brzeziczno, j. Bikcze i j. Wytyckie, 2, V-IX.
- P. pygmaea* Eriks. Na *Calamagrostis epigejos* (L.) Roth: Vm-P, rez. Durne Bagno i Świerszczów, 2, VIII-X.
- P. tanacetii* DC. Na *Artemisia absinthium* L.: przydroże w rez. Durne Bagno, 2, X. Na *A. vulgaris* L.: przydroża, rez. J. Brzeziczno i j. Plotycze, 3, X.
- P. uliginosa* Juel. Na *Parnassia palustris* L.: Mc, rez. J. Długie, 1, VI.
- P. variabilis* Grev. Na *Taraxacum officinale* Weber: L-C i Ae, rez. Durne Bagno, 1, IX.
- P. violae* DC. Na *Viola canina* Rahb.: Mc, j. Bikcze, 2, IX. Na *V. reichenbachiana* Jordan ex Boreau: Vm-P, Q-P, T-C, rez. Durne Bagno, J. Długie, J. Brzeziczno,

- J. Czarne Sosnowickie i j. Piaseczno, 2, V-IX. Na *V. Riviniana* Reichenb.: *Vm-P, T-C*, rez. J. Długie, J. Brzeziczno i j. Piaseczno, 2, V-VII.
- Tranzschelia anemones* (Pers.) Nannf. Na *Anemone nemorosa* L.: *T-C*, rez. J. Długie, 3, V.
- Triphragmium ulmariae* (DC.) Link. Na *Filipendula ulmaria* (L.) Maxim.: *Ce-A, B-Sr, Mc, L-C, C-P*, rez. Durne Bagno, J. Długie i J. Moszne, 2, V-X.
- Uromyces dactylidis* Otth. Na *Dactylis glomerata* L.: *Ae, j. Bikcze*, 1, IX.
- U. junci* (Desm.) Tul. Na *Juncus tenuis* Willd.: przydroże, rez. J. Brzeziczno, 1, IX. Na żywicieli tym grzyb nie był dotychczas w Polsce notowany.
- U. laburni* (DC.) Otth. Na *Caragana arborescens* Lam.: w żywopłocie, Okuninka k. Włodawy, 1, X (zb. B. S a ł a t a). Na *Chamaecytisus ratisbonensis* (Schaeff.) Rothm.: *Vm-P, T-C*, rez. Durne Bagno, J. Długie i j. Brudzieniec, 2, VII-X.
- U. nerviphilus* (Grog.) Hotson. Na *Trifolium repens* L.: *L-C, Ae* oraz na przydrożach, rez. Durne Bagno, J. Długie, j. Bikcze, i j. Spilno-Koseniec, 3, VI-X.
- U. pisi* (DC.) Otth. Na *Lathyrus pratensis* L.: *L-C*, rez. Durne Bagno, 2, IX.
- U. poae* Rabenh. Na *Poa trivialis* L.: *L-C*, rez. Durne Bagno, 2, VI.
- U. polygoni-aviculariae* (Pers.) Karst. Na *Polygonum aviculare* L.: *L-C* oraz przydroże w *Vm-P*, rez. Durne Bagno, 2, VI-VII.
- U. punctatus* Schroet. Na *Astragalus glycyphyllos* L.: na przydrożach, j. Płotycze i j. Perespilno, 2, IX-X.
- U. rumicis* (Schum.) Wint. Na *Ranunculus ficaria* L.: *Mc, C-P*, rez. J. Długie, 1, V. Na *Rumex hydrolapathum* Hudson: w rowie melioracyjnym, rez. Durne Bagno, 1, X.
- U. scutellatus* (Pers.) Lév. Na *Euphorbia cyparissias* L.: *Vm-P, j. Płotycze*, 2, VI.
- U. striatus* Schroet. Na *Medicago lupulina* L.: *L-C, Ae*, rez. Durne Bagno, 2, IX. Na *M. sativa* L.: *Ae*, rez. Durne Bagno, 3, IX.
- U. trifolii-repentis* Liro. Na *Trifolium hybridum* L.: *L-C, Ae*, rez. Durne Bagno i Świerszczów, 2, VIII-IX. Na *T. repens* L.: *L-C, Ae* oraz na przydrożach w *Vm-P* i *Q-P*, rez. Durne Bagno, J. Długie, J. Brzeziczno i j. Spilno-Koseniec, 3, V-IX.
- U. viciae-fabae* (Pers.) Schroet. Na *Lathyrus vernus* (L.) Bernh.: *T-C*, rez. J. Długie, 1, IX-X. Na *Vicia cracca* L.: *L-C, Mc, C-P*, rez. Durne Bagno, J. Długie, J. Moszne i j. Bikcze, 2, VI-X.
- Acididium ranunculacearum* DC. Na *Ranunculus linqua* L.: *S-F, S-P, j. Bikcze*, 2, VI-VIII. Na *R. repens* L.: *Ce-A, S-F, L-C, Ae*, rez. Durne Bagno, j. Brudzieniec oraz j. Brudno, Bikcze i Piaseczno, 3, IV-VI i IX.
- A. thalictri* Grev. Na *Thalictrum lucidum* L.: w zaroślach na J. Wytyckim, 1, V. Na żywicieli tym zbierany dotychczas tylko we Wrocławiu (M a j e w s k i 1977).

A. euphorbiae Gmel. ex Pers. Na *Euphorbia cyparissias* L.: Vm-P, T-C, rez. Durne Bagno, J. Długie i j. Plotycze, 2, V-VI.

Ustilaginales

Anthracoidea caricis (Pers.) Bref. Na *Carex hirta* L.: przydroża, rez. J. Brzeziczno i j. Plotycze, 3, VI-VII.

A. heterospora (Lind.) Kukkonen. Na *Carex caespitosa* L.: wymieniany tylko z Pojezierza Łęczyńsko-Włodawskiego bez dokładniejszego podania stanowiska (K o c h m a n, M a j e w s k i 1973). Na *C. nigra* (L.) Reichard: S-F oraz na przydrożu w Vu-P, rez. J. Brzeziczno, 2, VI i IX, a także rez. J. Moszne, VI, leg. B. Sałata (R o m a s z e w s k a - S a ł a t a 1982).

A. limosa (H. Syd.) Kukkonen. Na *Carex limosa* L.: Cl, rez. J. Brzeziczno, 2, VI-VIII, rez. J. Moszne (R o m a s z e w s k a - S a ł a t a 1982) oraz Włodawa (K o c h m a n, M a j e w s k i 1973). Gatunek podany ponadto z ok. Działdowa, Gostynina, Tatr (K o c h m a n, M a j e w s k i 1973) oraz z ok. Gryfic (M a d e j 1974).

A. subinclusa (Körn.) Bref. Na *Carex acutiformis* Ehrh.: Ce-A, S-F, rez. Durne Bagno i J. Długie, 2, VIII-IX. Na *C. hirta* L.: przydroże w rez. J. Długie, 1, VII i IX. Na żywicieli tym grzyb dotychczas z Polski nie podawany. Na *C. riparia* Curtis: Ce-A, rez. Durne Bagno, 3, VII-X. Na *C. vesicaria* L.: S-F, S-P, Je, rez. J. Brzeziczno, 3, VI.

Doassansia alismatis (Nees) Cornu. Na *Allisma plantago-aquatica* L.: Ce-A, rez. Durne Bagno, 1, VII.

D. sagittariae (Westend.) C. Fisch. Na *Sagittaria sagittifolia* L.: w przybrzeżnych partiach j. Koseniec i j. Białego k. Włodawy, 2, IX.

Entyloma dactylidis (Pass.) Cif. Na *Cynurus cristatus* L.: L-C, rez. Durne Bagno, 2, VIII-X. Na żywicieli tym grzyb dotychczas z Polski nie podawany. Na *Holcus lanatus* L.: Ae, rez. Durne Bagno, 3, VIII.

E. Fergussoni (Berk. et Br.) Plowr. Na *Myosotis scorpioides* L.: Ce-A, rez. J. Brudzieniec, 1, X.

E. linariae Schroet. Na *Linaria vulgaris* Miller: na przydrożach i w lasach, rez. J. Długie i J. Czarne Sosnowickie, 2, VI-X.

E. picridis Rostr. Na *Hieracium murorum* L.: T-C, rez. J. Brzeziczno, 2, VI-VII.

Schizonella melanogramma (DC.) Schroet. Na *Carex digitata* L.: T-C, rez. J. Długie, 2, VI-VIII.

Urocystis anemones (Pers.) Wint. Na *Anemone nemorosa* L.: T-C, rez. J. Długie, 1, V.

U. ranunculi (Lib.) Moesz. Na *Ranunculus repens* L.: T-C, rez. J. Długie, 1, V.

U. trientalis (Berk. et Br.) Lindeb. Na *Trientalis europaea* L.: Vm-P, Q-P, T-C, rez. Durne Bagno, J. Czarne Sosnowickie, J. Brzeziczno, J. Brudzieniec, j. Plotycze i j. Piaseczno, 3, V-VII.

- Ustilago grandis* Fr. Na *Phragmites australis* (Cev.) Trin. ex Stendel: *Ce-A, Sm, S-P*, rez. J. Moszne, J. Brzeziczno, J. Czarne Sosnowickie i J. Brudzieniec, 2, VII-X.
- U. longissima* (Schlecht.) Meyen. Na *Glyceria maxima* (Hartman) Holmberg: w szuwarach trzcinowych, j. Spilno-Koseniec, 2, IX.
- U. neglecta* Niessel. Na *Setaria pumila* (Poiret) Schultes: na przydrożu nad j. Bیکcze, 3, VIII.

Exobasidiales

- Exobasidium arescens* Nannf. Na *Vaccinium myrtillus* L.: *Vm-P, Q-P, Ce-A*, rez. Durne Bagno, J. Moszne, J. Brzeziczno i j. Piaseczno, 1, VI.
- E. expansum* Nannf. Na *Vaccinium uliginosum* L.: *Vu-P*, rez. J. Moszne, 2, VII.
- E. ledi* Karst. Na *Ledum palustre* L.: *Vu-P i Sm*, rez. Durne Bagno, J. Moszne, J. Czarne Sosnowickie, 3, V-VII.
- E. pachysporum* Nannf. Na *Vaccinium uliginosum* L.: *Vu-P, Sm*, rez. Durne Bagno, J. Moszne, J. Czarne Sosnowickie, j. Plotycze i j. Białe k. Włodawy, 3, VI-IX.
- E. rostrupii* Nannf. Na *Vaccinium oxycoccus* L.: *Vu-P, Sm, Cl*, rez. Durne Bagno, J. Długie J. Moszne, J. Brzeziczno, J. Czarne Sosnowickie, j. Bیکcze i j. Plotycze, 3, V-IX.
- E. sundstroemi* Nannf. Na *Andromeda polifolia* L.: *Vu-P, Sm*, rez. J. Długie, J. Moszne, J. Brzeziczno, j. Plotycze, 3, VI-X.
- E. vaccinii* (Fuck.) Woron. Na *Vaccinium vitis-idaea* L.: *Vm-P, Vu-P, Q-P, M-P, P-Q, T-C, Sm*, rez. Durne Bagno, J. Długie, J. Brzeziczno, J. Brudzieniec J. Czarne Sosnowickie i j. Plotycze, 3, VI-IX.

Moniliales

- Alternaria tenuissima* (Fr.) Wiltshire. Na *Stellaria holostea* L.: *T-C*, rez. Durne Bagno, 1, VI. Na *Thalictrum flavum* L.: *Mc*, j. Bیکcze, 1, VII.
- Bostrichonema polygoni* (Ung.) Schroet. Na *Polygonum bistorta* L.: *C-P*, rez. J. Długie, 1, VII. Grzyb na tym żywicielu podawany ponadto z Karkonoszy i Masywu Śnieżnika (Schroeter 1908) oraz z Bohuwał n. Bugiem (Danilkiewicz 1983).
- Cercospora armoraciae* Sacc. Na *Armoracia rusticana* P. Gaertner: przydroże w Woli Wereszczyńskiej, 1, VI.
- C. depazoides* (Desm.) Sacc. Na *Sambucus nigra* L.: *T-C*, rez. J. Brzeziczno, 2, VIII-X.
- C. ferruginea* Fuck. Na *Artemisia absinthium* L.: na przydrożu, rez. J. Długie, 3, VII-IX. Na *A. vulgaris* L.: na przydrożu, rez. J. Brzeziczno, 1, X.
- G. lythri* Westend. Na *Lythrum salicaria* L.: *S-F, C-P*, rez. Durne Bagno i J.

- Długie, 2, IX. Grzyb na tym żywicielu podawany ponadto z Przelewic k. Szczecina (M a d e j 1974).
- C. nasturtii* Passer. Na *Rorippa amphibia* (L.) Besser: S-F, rez. J. Czarne Sosnowickie, 2, VII. Grzyb na tym żywicielu dotychczas z Polski nie podawany. Na *R. islandica* (Oeder) Borbás: S-F, j. Brudno i j. Spilno-Koseniec, 2, IX.
- C. opuli* Höhn. Na *Viburnum opulus* L.: zarośla nad j. Błkce, 1, VIII.
- C. plantaginis* Sacc. Na *Plantago lanceolata* L.: L-C, rez. Durne Bagno, 2, IX.
- C. zebrina* Pass. Na *Trifolium dubium* Sibth.: przydroże w Vm-P, rez. J. Długie, 1, VII. Na *T. repens* L.: L-C oraz przydroże w Vm-P, rez. Durne Bagno i Czarne Sosnowickie, 1, VI.
- C. violae* Sacc. Na *Viola reichenbachiana* Jordan ex Boreau: Vm-P, rez. J. Długie, J. Moszne, 2, VI i IX.
- Cercospora* *cana* Sacc. Na *Conyza canadensis* (L.) Crong.: Vm-P, rez. Durne Bagno i j. Płotycze, 2, VI.
- C. coronillae* Karak. Na *Coronilla varia* L.: T-C, rez. J. Długie, 1, VI.
- C. magnusiana* Allesch. Na *Geranium palustre* L.: Mc, rez. J. Długie, 1, IX.
- C. myosotis* Buchalo. Na *Myosotis scorpioides* L.: Ce-A, rez. J. Brudzieniec, 1, IX-X.
- C. veratri* Peck. Na *Veratrum lobelianum* Bernh.: Mc, rez. J. Długie, 2, V. Gatunek podawany dotychczas tylko z Karkonoszy, Jagniątkowa i Małego Śnieżnika (S c h r o e t e r 1908).
- C. virgaureae* (Thüm.) Allesch. Na *Solidago virgaurea* L.: Vm-P, Q-P, T-C, Mc, rez. J. Długie, J. Brzeziczo, J. Czarne Sosnowickie, 2, VII-X.
- Cladosporium echinulatum* (Berk.) de Vries. Na *Dianthus superbus* L.: Mc, rez. J. Długie, 3, X.
- C. fasciculatum* Corda. Na *Luzula pilosa* (L.) Willd.: Vm-P, rez. J. Czarne Sosnowickie, 1, VI.
- C. herbarum* (Pers.) Link. Na *Alnus glutinosa* (L.) Gaertner: Ce-A, rez. J. Czarne Sosnowickie, 1, XI. Na *Matricaria perforata* Mérat: przydroże nad j. Piaseczno, 1, VII. Na *Stellaria holostea* L.: T-C, rez. Durne Bagno i J. Brzeziczo, 2, VI-VII. Na *Thalictrum aquilegifolium* L.: T-C, rez. J. Brzeziczo, 1, VII.
- Coniosporium arundinis* (Corda) Sacc. Na *Phragmites australis* (Cev.) Trin. ex Stendel: S-F, rez. J. Moszne, 1, IX.
- Didymaria didyma* (Ung.) Schroet. Na *Ranunculus repens* L.: Vm-P, Q-P, Ce-A, S-F, Mc, Ae, Ce, rez. Durne Bagno, J. Długie, J. Brzeziczo, J. Brudzieniec, j. Błkce i j. Piaseczno, 3, VI i VIII-X. Na *R. sardosus* Crantz: Ae, rez. Durne Bagno, 2, VI.
- D. linariae* Pass. Na *Linaria vulgaris* Miller: Vm-P, Mc, rez. J. Długie i j. Błkce, 2, VI-VII.

- Endoconospora cerastii* Gjaerum. Na *Cerastium fontanum* Baumg. subsp. *triviale* (Link.) Jalas: na skraju T-C, rez. J. Długie, 1, VI.
- Graphiothecium pusillum* Fuck. Na *Stellaria alisne* Grimm: Ce-A, rez. J. Brudzieniec, 1, IX.
- Hadrotrichum phragmitis* Fuck. *Phragmites australis* (Cev.) Trin. ex Stendel: Ce-A, rez. J. Brudzieniec, 2, VI i IX-X.
- Helminthosporium bondarzewi* Pidopl. Na *Dactylis glomerata* L.: przydroża w Vm-P, rez. J. Brudzieniec, 2, X.
- Oospora abortifaciens* (Quek.) Sacc. et Vogl. Na *Lychnis flos-cuculi* L.: Ae, rez. Durne Bagno, 2, VI. Na *Stellaria holostea* L.: T-C, rez. J. Długie, 2, VII.
- Ovularia bistortae* (Fuck.) Sacc. Na *Polygonum bistorta* L.: Mc, rez. J. Długie, 2, VI.
- O. deusta* (Fuck.) Sacc. Na *Lathyrus pratensis* L.: Ae oraz pobocza V-P, rez. Durne Bagno, J. Czarne Sosnowickie i j. Spilno-Kosenie, 2, VII-IX.
- O. monosporia* (West.) Sacc. Na *Rumex acetosella* L.: Vm-P, rez. J. Czarne Sosnowickie, 2, V. Na *R. obtusifolius* L. Ce-A, j. Piaseczno, 2, VII.
- O. sphaeroidea* Sacc. Na *Lotus uliginosus* Schkuhr: Ce-A, rez. J. Długie i J. Czarne Sosnowickie, 2, VII-X.
- O. tuberculiniformis* Höhn. Na *Astragalus cicer* L.: L-C, rez. Durne Bagno, 1, VI. Grzyb notowany dotychczas tylko z Mielnika n. Bugiem (R o m a s z e w s k a - S a l a t a, M u ł e n k o 1983).
- Pleiochaeta setosa* (Kirch.) Hughes. Na *Chamaecytisus ratisbonensis* (Schaeffer) Rothm: T-C, rez. J. Długie, 1, VIII.
- Polythrincium trifolii* Kze. Na *Trifolium hybridum* L.: L-C, rez. Durne Bagno, 2, IX. Na *T. repens* L.: L-C, Ae oraz przydroża, rez. Durne Bagno, Krowie Bagno i j. Spilno-Koseniec, 3, VII-IX.
- Ramularia acris* Lind. Na *Ranunculus acris* L.: Mc, rez. J. Długie, 3, IX.
- R. aequivoca* (Ces.) Sacc. Na *Ranunculus linqua* L.: S-F, S-P, rez. J. Długie i j. Biczce, 2, V-VII.
- R. agrestis* Sacc. Na *Viola arvensis* Muray: Ae, rez. Durne Bagno, 1, V.
- R. ajugae* (Niessl) Sacc. Na *Ajuga reptans* L.: Ce-A, rez. Durne Bagno, 2, VII.
- R. alborosella* (Desm.) Gjaerum. Na *Cerastium fontanum* Baumg. subsp. *triviale* (Link.) Jalas: na skraju Ce-A, rez. J. Długie, 2, VIII.
- R. alismatis* Fautr. Na *Alisma plantago-aquatica* L.: Ce-A, Ce, rez. Durne Bagno, J. Długie, J. Czarne Sosnowickie, J. Brudzieniec i j. Piaseczno, 2, V-IX.
- R. aromatica* (Sacc.) Höhn. Na *Acorus calamus* L.: Ce-A, j. Piaseczno, 1, VIII.
- R. arvensis* Sacc. Na *Potentilla anserina* L.: L-C, rez. Durne Bagno, 2 VI.
- R. calcea* (Desm.) Sacc. Na *Glechoma hederacea* L.: Ce-A, rez. Durne Bagno i J. Czarne Sosnowickie, 3, VI i IX.
- R. calthae* (Cke) Lindr. Na *Caltha palustris* L.: S-P, j. Biczce, 1, VI.
- R. campanularum* Karak. Na *Campanula persicifolia* L.: Vm-P, rez. J. Długie, 2, VII.

- R. chalconica* Allesch. Na *Lychnis viscaria* L.: Vm-P, rez. J. Długie, 1, VI.
- R. cicuta* Karst. Na *Cicuta virosa* L.: Ce-A, S-F, rez. Durne Bagno, J. Długie, J. Brudzieniec, j. Brudno, j. Spilno-Koseniec i j. Białe k. Włodawy, 2, VI-X. Grzyb zbierany był ponadto w Węglińcu k. Zgorzelca (Schroeter 1908), w ok. miejscowości Pieczarki na Pojezierzu Mazurskim (Durska 1974) oraz w Gnojnie nad Bugiem (Danilkiewicz 1987).
- R. circumfusca* Ell. et Ev. Na *Rumex obtusifolius* L.: Ce-A, rez. J. Czarne Sosnowickie, 2, VII.
- R. coccinea* (Fuck.) Vest. Na *Veronica chamaedrys* L.: Vm-P, Ae, rez. Durne Bagno, 2, VI. Na *V. officinalis* L.: Vm-P, rez. Durne Bagno i J. Długie, 2, VI.
- R. coleosporii* Sacc. Na *Coleosporium tussilaginis* (Pers.) Berk. (*Melampyrum pratense* L.): Vm-P, T-C, rez. Durne Bagno, J. Długie, J. Czarne Sosnowickie, 1, VII-IX.
- R. decipiens* Ell. et Ev. Na *Rumex acetosella* L.: Vm-P, rez. Durne Bagno i J. Moszne, 2, VI-VII.
- R. episphaeria* (Desm.) Gunnerb. Na *Stellaria holostea* L.: T-C, rez. Durne Bagno i J. Długie, 3, V-VI i IX.
- R. eximia* Bub. Na *Crepis mollis* (Jacq.) Ascherson: Mc, rez. J. Długie, 2, VI.
- R. gei* (Eliass.) Lindr. Na *Geum rivale* L.: S-F, rez. J. Brzeziczno, 1, IX. Grzyb na tym żywicielu znany jest tylko z ok. Krakowa (Wróblewski 1925). Na *G. urbanum* L.: T-C, rez. J. Brzeziczno, 2, IX. Grzyb na tym żywicielu zbierany był także w Zwierzyńcu k. Skierniewic (Zweigbaumówna 1925), w ok. Grudziądza (Kossobudzka 1936), w ok. Ojcowa (Kuźmierz 1971), w Czorsztynie (Kuźmierz 1976 a, b) oraz w Janowie Podlaskim i Kosmowie (Danilkiewicz 1983).
- R. geranii* (Westend.) Fuck. Na *Geranium palustre* L.: Ae, rez. Durne Bagno, 2, VIII.
- R. gnaphalis* (Syd.) Karak. Na *Omalotheca sylvatica* (L.) Schultz Bip. et F. W. Schultz: Vm-P, j. Perespilno, 1, IX.
- R. hieracii* Jaap. Na *Hieracium umbellatum* L.: V-P, T-C, rez. J. Brzeziczno i j. Piaseczno, 2, VI-VIII.
- R. knautiae* (Massal.) Bub. Na *Knautia arvensis* (L.) Coultler: przydroża i brzegi lasów, rez. Durne Bagno, J. Długie, J. Moszne, J. Brzeziczno i Świerszczów, 3, V-X.
- R. lactea* (Desm.) Sacc. Na *Viola canina* L.: Vm-P, rez. J. Czarne Sosnowickie, 1, VI. Na *V. reichenbachiana* Jordan ex Boreau: Vm-P, T-C, rez. Durne Bagno, J. Długie, J. Moszne, 3, VI-IX.
- R. lactucae* Jaap. Na *Mycelis muralis* (L.) Dumort.: Vm-P, rez. Durne Bagno, 2, VII-IX.
- R. lamiicola* Mass. Na *Lamiastrum galeobdolon* (L.) Ehrend. et Polatschek: T-C, rez. J. Długie, 3, IX.

- R. lapsanae* (Desm.) Sacc. Na *Lapsana communis* L.: T-C, rez. J. Brzeziczno, 2, VI-VII.
- R. lysimachiae* Thüm. Na *Lysimachia thyrsoflora* L.: Sm, rez. J. Brzeziczno i Świerszczów, 2, VIII-IX. Grzyb na tym żywicielu zbierany był tylko na Pojezierzu Mazurskim w pobliżu miejscowości Pniewo, Krzyże, Tałty, Zielony Gaj, Pieczarki i Wygryny (D u r s k a 1974). Na *L. vulgaris* L.: Vu-P, Ce-A, S-F, Mc, L-C, rez. Durne Bagno, J. Długie, J. Moszne, J. Brzeziczno, J. Czarne Sosnowickie, Świerszczów, j. Bikcze i j. Piaseczno, 3, VI-IX. Grzyb na tym żywicielu zbierany był także w ok. Głęboczek (S c h r o e t e r 1908), w Woli Justowskiej k. Krakowa (N a m y s ł o w s k i 1906, 1914), w Zwierzyńcu k. Skierniewic (Z w e i g b a u m ó w n a 1925), w ok. miejscowości Zielony Gaj (D u r s k a 1974) oraz w Stulnie i Wolczynach (D a n i l k i e w i c z 1987).
- R. magnusiana* (Sacc.) Lindau. Na *Trientalis europaea* L.: Vm-P, Vu-P, Q-P, P-Q, T-C, rez. Durne Bagno, J. Brzeziczno, J. Czarne Sosnowickie, 3, VI-VII.
- R. moehringiae* Lind. Na *Moehringia trinervia* (L.) Clairv.: Vm-P, Q-P, T-C, rez. Durne Bagno, J. Brzeziczno, 3, VI-IX.
- R. montana* (Schlecht.) Speg. Na *Epilobium angustifolium* L.: na poboczach płatów Vm-P, Ce-A, S-F oraz na przydrożach, rez. Durne Bagno, J. Czarne Sosnowickie i j. Piaseczno, 2, VIII-IX. Na *E. palustre* L.: S-F, Mc, S-P, C-P, rez. Durne Bagno, J. Długie, Świerszczów, j. Brudno, 2, VIII-IX.
- R. phyteumatis* Sacc. et Wint. Na *Phyteuma spicatum* L.: T-C, rez. J. Brzeziczno, 1, VI-VII.
- R. plantaginea* Sacc. et Berl. Na *Plantago lanceolata* L.: Mc oraz na łąkach, rez. J. Długie i j. Głębokie, 2, VI-VII i X.
- R. plantaginis* Ell. et G. Martin. Na *Plantago major* L.: przydroże w T-C, rez. J. Długie, 1, IX.
- R. pratensis* Sacc. Na *Rumex acetosa* L.: Mc, Ae, rez. Durne Bagno i J. Długie, 2, VI-VIII. Na *R. crispus* L.: Ae, rez. Durne Bagno, 2, VI.
- R. repentis* Oudem. Na *Ranunculus repens* L.: L-C, rez. Durne Bagno, 2, VIII.
- R. rhaetica* (Sacc. et Wint.) Jaap. Na *Peucedanum palustre* Moench: Ce-A, rez. Durne Bagno, 1, IX.
- R. rosea* (Fuck.) Sacc. Na *Salix viminalis* L.: nad j. Wytyckim, 3, V-VII.
- R. sagittariae* Bres. Na *Sagittaria sagitifolia* L.: w przybrzeżnych partiach j. Koseniec, 1, IX.
- R. Schulzeri* Bäuml. Na *Lotus corniculatus* L.: skraj lasu, rez. Świerszczów, 1, VIII.
- R. senecionis* (Berk. et Br.) Sacc. Na *Senecio congestus* (R. Br.) DC.: Ce, j. Piaseczno, 1, VII.
- R. serratulae* (Sacc.) Maia. Na *Serratula tinctoria* L.: Mc, rez. J. Długie, 2, VI.
- R. sorbi* (Bres.) Karak. Na *Sorbus aucuparia* L.: Vm-P, Ce-A, S-F, rez. Durne Bagno, J. Moszne, j. Perespilno, j. Brudno, 2, IX.
- R. sparganii* Rostr. Na *Sparganium emersum* Rehman.: w rowie melioracyjnym w

- poblizu rez. J. Długie, 3, VII. Grzyb na tym żywicieliu zbierany był tylko na Pojezierzu Mazurskim, w poblizu miejscowości Mateuszek i Szymonka (D u r s k a 1974).
- R. subsanguinea* (Ell. et Ev.) Karak. Na *Maianthemum bifolium* (L.) F. W. Schmidt: *Vm-P*, rez. J. Czarne Sosnowickie, 2, VI.
- R. succisae* Sacc. Na *Succisa pratensis* Moench: *Mc, C-P*, rez. J. Długie, 2, IX-X. Grzyb nie był dotychczas w Polsce zbierany.
- R. tanacetii* Lind. Na *Tanacetum vulgare* L.: przydroże nad j. Biczce, 1, VII.
- R. taraxaci* Karst. Na *Taraxacum officinale* Weber: *Vm-P, L-C, Ae*, rez. Durne Bagno, J. Długie, J. Brudzieniec, j. Biczce, 2, VI i X.
- R. tulasnei* Sacc. Na *Fragaria vesca* L.: *T-C*, rez. J. Brzeziczno, 1, VI.
- R. uredinis* (Voss) Sacc. Na *Cronartium ribicola* J. C. Fischer (*Ribes nigrum* L.): *Ce-A*, rez. J. Długie, 1, X. Na *Melampsora larici-pentandrae* Kleb. (*Salix pentandra* L.): *Ce-A, Mc*, rez. J. Długie, j. Biczce, 1, VIII-X. Na *Melampsidium betulinum* Kleb. (*Betula humilis* Schrank): *Mc*, rez. J. Długie, 1, X.
- R. urticae* Ces. Na *Urtica dioica* L.: *Ce-A*, rez. J. Brudzieniec, 2, IX.
- R. valerianae* (Speg.) Sacc. Na *Valeriana officinalis* L. subsp. *officinalis*: *Mc*, rez. J. Długie i j. Biczce, 2, VI-IX. Grzyb na tym żywicieliu znany ponadto z Węgierek k. Wrześni (H e l l w i g 1897, D o m i n i k 1936), z ok. Bukowiny (N a m y s ł o w s k i 1914), z Czorsztyna (K u ć m i e r z 1976 a, b) oraz z Kosmowa, Stalna, Zbereża i Janowa Podlaskiego w dolinie Bugu (D a n i l k i e w i c z 1987).
- R. variabilis* Fuck. Na *Verbascum densiflorum* Bertol.: przydroże nad j. Pespilno, 1, IX. Na *V. nigrum* L.: przydroże nad j. Plotycze, 1, X. Na *V. phoeniceum* L.: na skraju lasu sosnowego, rez. Durne Bagno, 1, VII.
- R. variegata* Ell. et Holv. var. *petasitis-officinalis* Allesch. Na *Petasites hybridus* P. Gaertner B. Meyer et Schreb.: źródłisko na łące nad j. Głębokim, 3, VII.
- R. veronicae* Fuck. Na *Veronica chamaedrys* L.: *Vm-P*, rez. J. Długie, 2, VI.
- R. violae* Trail. Na *Viola reichenbachiana* Jordan ex Boreau: *Vm-P*, j. Piaseczno, 2, VI. Na *V. riviniana* Reichenb.: *Vm-P*, rez. J. Czarne Sosnowickie, 1, V.
- Scolecotrichum heterosporum* (Höhn.) Karak. et Vassil. Na *Epilobium hirsutum* L.: *Mc*, j. Biczce, 2, IX.
- S. ruthenicum* (Petr.) Karak. et Vassil. Na *Galium uliginosum* L.: *S-F*, j. Piaseczno, 1, VI.

Melanconiales

- Cylindrosporium veratrinum* Sacc. et Wint. Na *Veratrum lobelianum* Bernh.: *Mc*, rez. J. Długie, 3, VI.
- Gloeosporium betulinum* Westend. Na *Betula pendula* Roth: *Ce-A*, rez. J. Długie, 1, IX. Na *B. pubescens* Ehrh. subsp. *pubescens*: *S-F, B-Sr*, rez. Durne Bagno i J. Moszne, 2, VIII-IX.

- G. carpini* (Lib.) Desm. Na *Carpinus betulus* L.: T-C, rez. J. Długie, 2, IX.
- G. cylindrospermum* (Bon.) Allesch. Na *Alnus glutinosa* (L.) Gaertner: Ce-A, S-F, P-Q, rez. Durne Bagno, J. Długie, J. Moszne, J. Czarne Sosnowickie, J. Brudzieniec, 3, VII-IX.
- G. tremulae* (Lib.) Pass. Na *Populus tremula* L.: Vm-P, rez. Durne Bagno, 3, IX.
- Marssonina delastrei* (Delacr.) P. Magn. Na *Silene alba* (Miller) E. H. L. Krause: przydroże w rez. Świerszczów, 1, VIII.
- M. potentillae* (Desm.) P. Magn. Na *Potentilla anserina* L.: L-C, rez. Durne Bagno, 2, IX. Grzyb na tym żywicieli dotychczas z Polski nie podawany. Na *P. palustris* (L.) Scop.: Mc, C-P, rez. J. Długie, 3, IX. Grzyb na tym żywicieli na terenie Polski nie był dotychczas notowany.
- M. veratri* (Bill. et Ev.) P. Magn. Na *Veratrum lobelianum* Bernh.: Mc, rez. J. Długie, 2, VI. Grzyb podawany ponadto ze Skryhiczyna w dolinie Bugu (D a n i l k i e w i c z 1987).
- Monochaetia kriegieriana* (Bres.) Allesch. Na *Epilobium angustifolium* L.: przydroże w pobliżu j. Biczce, 1, VII.

Sphaeropsidales

- Ampelomyces quisqualis* Cesati. Na *Erysiphe artemisiae* Grev. (*Artemisia vulgaris* L.): przydroże w pobliżu rez. J. Brudzieniec, 1, X. Na *E. asperifoliorum* Grev. (*Myosotis arvensis* (L.) Hill.): L-C, rez. Durne Bagno, 1, X. Na *E. cichoracearum* DC. ex Mérat (*Hieracium vulgatum* Fries): M-P, rez. J. Brzeziczno, 1, VIII (M u ł e n k o 1981). Na *E. depressa* (Wallr.) ex Schlecht. (*Arctium lappa* L.): na skraju lasu, rez. Świerszczów, 1, VIII. Na *E. heraclei* DC. ex St.-Am. (*Heracleum sphondylium* subsp. *sibiricum* (L.) Simonkai): Ce-A, rez. J. Długie, 1, X. Na *E. hyperici* (Wallr.) ex Blumer (*Hypericum perforatum* L.): Vm-P, T-C, rez. J. Długie i j. Płotycze, 2, X. Na *E. pisi* DC. ex St.-Am. (*Vicia cracca* L.): L-C, rez. Durne Bagno, 1, X. Na *E. polygoni* DC. ex St.-Am. (*Polygonum aviculare* L.): przydroże, rez. J. Brzeziczno, 1, IX. Na *Microsphaera friesii* Lév. (*Rhamnus catharticus* L.): T-C, rez. J. Długie, 1, X. Na *Sphaerotheca alchemillae* (Grev.) L. Junell (*Filipendula ulmaria* (L.) Maxim.): L-C, rez. Durne Bagno, 1, VI; *Rubus plicatus* Weiche et Nees: Vm-P, rez. J. Moszne, 1, IX). Na *S. erigerontis-canadensis* (Lév.) L. Junell (*Taraxacum officinale* Weber): przydroże nad j. Wytyckim, 1, VII.
- Ascochyta fragariae* Sacc. Na *Potentilla erecta* (L.) Rauschel: Vm-P, rez. J. Czarne Sosnowickie, 1, VII.
- A. menyanthicola* Meln. Na *Menyanthes trifoliata* L.: Sm, S-F, Cl, rez. J. Moszne, 2, VII-IX. Grzyb na tym żywicieli zbierany był także w ok. Zielonej Góry (Hellwig 1901); w pobliżu miejscowości Zgon i Pieczarki na Pojezierzu Mazurskim (D u r s k a 1974), w ok. Goleniowa (K u ć m i e r z 1974) oraz w Krościenku nad Dunajcem (K u ć m i e r z 1976 a, b).

- A. pteridis* Bres. Na *Pteridium aquilinum* (L.) Kuhn: *Vm-P*, j. Spilno-Koseniec, 2, IX.
- A. stellariae* Fautr. Na *Stellaria holostea* L.: *T-C*, rez. Durne Bagno, 1, V.
- A. teretiuscula* Sacc. et Roum. Na *Luzula pilosa* (L.) Willd: *Vm-P*, rez. Durne Bagno, 1, IX.
- A. viciae* Lib. Na *Vicia sativa* subsp. *nigra* (L.) Ehrh.: *Ae*, j. Bikcze, 1, VI.
- A. violae* Sacc. et Speg. Na *Viola riviniana* Reichenb.: *Vm-P*, rez. J. Długie, 2, VIII.
- Coniothyrium fuckelii* Sacc. Na *Rubus plicatus* Weiche et Nees: *Vm-P*, rez. J. Długie, 1, IX.
- C. olivaceum* Bon. Na *Fragula alnus* Miller: *Vu-P*, rez. J. Moszne, 1, X.
- C. pini* Oudem. Na *Pinus sylvestris* L.: *Vu-P*, rez. J. Czarne Sosnowickie, 1, XI.
- Darlucia filum* (Biv.) Cast. Na *Coleosporium tussilaginis* (Pers) Berk. (*Melampyrum pratense* L.): *T-C*, rez. J. Długie, 1, IX. Na *Puccinia caricina* DC. (*Carex hirta* L.: przydroże nad j. Spilno-Koseniec, 1, VII; *C. pseudocyperus* L.: torfowisko w rez. Świerszczów, 1, VIII). Na *P. coronata* Corda (*Calamagrostis epigejos* (L.) Roth: *Vm-P*, rez. Durne Bagno, 1, VII; *Holcus mollis* L.: przydroże nad j. Spilno-Koseniec, 1, IX; *Phalaris arundinacea* L.: *Ce-A*, rez. J. Czarne Sosnowickie, 1, VI). Na *P. deschampsiae* Arth. (*Deschampsia caespitosa* (L.) Beauv.): *Mc*, rez. J. Długie, 1, IX. Na *P. hieracii* Mart. (*Taraxacum officinale* Weber): przydroże w rez. Świerszczów, 1, VIII. Na *P. hypochoeridis* Oudem. (*Hypochoeris radicata* L.): *L-C*, rez. Durne Bagno, 1, VI. Na *P. obscura* Schroet. (*Luzula pilosa* (L.) Willd.): *Vm-P*, rez. Durne Bagno i J. Długie, 1, VIII. Na *P. oreoselini* (Str.) Fuck. (*Peucedanum oreoselinum* (L.) Moench): *Vm-P*, rez. Durne Bagno, 1, VII. Na *P. phragmitis* (Schum.) Körn. (*Phragmites australis* (Cev.) Trin. ex Stendel): *S-F*, j. Brudno, 1, IX. Na *P. punctata* Link (*Galium uliginosum* L.): *B-Sr*, rez. J. Długie, 1, VIII.
- Dothiorella pyrenophora* Sacc. Na *Sorbus aucuparia* L.: *Vu-P*, rez. Durne Bagno, 1, VIII.
- Hendersonia dianthi* Bub. Na *Dianthus superbus* L.: *Mc*, rez. J. Długie, 2, X.
- Leptostroma juncacearum* Sacc. Na *Juncus effusus* L.: *S-F*, rez. Durne Bagno, 2, X.
- Leptothyrium caricis* Bond. Na *Carex rostrata* Stokes: *Cl*, rez. J. Długie, 1, VIII.
- L. protuberans* Sacc. Na *Potentilla palustris* (L.) Scop.: *Mc*, rez. J. Długe, 3, X.
- Phoma melaena* (Fr.) Mont. et Dur. Na *Astragalus glycyphyllos* L.: *T-C*, rez. J. Długie, J. Brzeziczno, 1, VII.
- P. nebulosa* Mont. Na *Solanum dulcamara* L.: *Ce-A*, rez. J. Brudzieniec, 1, IX.
- P. neglecta* Desm. Na *Juncus effusus* L.: *S-F*, rez. Durne Bagno, 1, X.
- P. oleracea* Sacc. Na *Galium uliginosum* L.: *C-P*, rez. J. Długie, 1, IX.
- P. pinastrella* Sacc. Na *Pinus sylvestris* L.: *Vm-P*, rez. Durne Bagno, 1, X.
- P. pinastri* (Oudem.) Sacc. Na *Pinus sylvestris* L.: *Vm-P*, rez. Durne Bagno, 1, V.
- P. polygonati* Thüm. Na *Polygonatum odoratum* (Mill.) Druce: *Vm-P*, rez. Durne Bagno, 2, VII.

- Phyllosticta aegopodii* Allesch. Na *Aegopodium podagraria* L.: T-C, rez. J. Długie, 2, IX.
- P. alnicola* Massal. Na *Alnus glutinosa* (L.) Gaertner: Ce-A, rez. J. Brudzieniec i J. Czarne Sosnowickie, 2, IX-XI.
- P. aucupariae* Thüm. Na *Sorbus aucuparia* L.: Ce-A, rez. Durne Bagno, 2, IX.
- P. betulae* Oudem. Na *Betula humilis* Schrank: Mc, rez. J. Długie, 2, X. Na *B. pubescens* Ehrh. subsp. *pubescens*: Sm, rez. Durne Bagno, 2, IX.
- P. Bondarzewii* Aksel. Na *Lotus corniculatus* L.: przydroże nad j. Plotycze, 1, X.
- P. cicutae* (Höhn.) Lind. Na *Cicuta virosa* L.: Ce-A, rez. Durne Bagno, 2, X. Grzyb dotychczas z Polski nie wykazany.
- P. cruenta* (Fr.) Kick. Na *Polygonatum odoratum* (Mill.) Druce.: T-C, rez. J. Długie, 1, VII.
- P. hepaticae* Brun. Na *Hepatica nobilis* Miller: T-C, rez. J. Długie, 2, X.
- P. hieracii* All. et Syd. Na *Hieracium umbellatum* L.: Vm-P, rez. J. Długie, 1, IX.
- P. holostae* Allesch. Na *Stellaria alisne* Grimm: Ce-A, rez. J. Brudzieniec, 1, IX.
- P. leptidae* Fr. Na *Vaccinium myrtillus* L.: Vm-P, rez. J. Czarne Sosnowickie, 3, VI. Na *V. vitis-idaea* L.: Vm-P, Vu-P, rez. J. Moszne, J. Czarne Sosnowickie, j. Plotycze, 2, IV-VI.
- P. lysimachiae* Allesch. Na *Lysimachia vulgaris* L.: Ce-A, rez. Durne Bagno, 2, X. Grzyb podany dotychczas tylko z rez. Omelno k. Radzyna Podlaskiego (Danilkiewicz 1987).
- P. montellica* Sacc. Na *Melittis melissophyllum* L.: T-C, rez. J. Brzeziczno, 2, VII.
- P. potentillica* Sacc. Na *Potentilla palustris* (L.) Scop.: Mc, rez. J. Długie, 2, X. Grzyb na tym żywicieli dotychczas z Polski nie podawany.
- P. ranunculi* (Fuck.) Sacc. Na *Ranunculus linqua* L.: S-F, S-P, rez. J. Długie i j. Biczce, 2, IX.
- P. salicicola* Thüm. Na *Salix fragilis* L.: Ce-A, rez. J. Moszne, 1, IX.
- P. scirpi* Brunaud. Na *Scirpus lacustris* L.: w przybrzeżnych partiach jeziora Czarne Sosnowickie, 1, VII.
- P. trifolii* Rich. Na *Trifolium pratense* L.: L-C, rez. Durne Bagno, 3, VIII. Na *T. repens* L.: L-C, rez. Durne Bagno, 1, VIII.
- Placosphaeria punctiformis* (Fuck.) Sacc. Na *Galium boreale* L.: na skraju lasu nad j. Spilno-Koseniec, 1, IX. Na *G. uliginosum* L.: Ce-A, S-F, C-P, rez. Durne Bagno, J. Długie, 2, IX-X.
- P. stellariae* (Lib.) Sacc. Na *Stellaria holostea* L.: T-C, rez. Durne Bagno i J. Długie, 3, V-X.
- Rhabdospora bresadolae* Allesch. Na *Peucedanum palustre* (L.) Moench: Ce-A, rez. J. Brudzieniec, 1, X.
- R. galeopsisidis* All. Na *Galeopsis pubescens* Besser: przydroże w Vm-P, rez. Durne Bagno, 2, V.
- R. nebulosa* Sacc. Na *Peucedanum palustre* (L.) Moench: Mc, rez. J. Długie, 1, X.
- Septoria anemones* Desm. Na *Anemone nemorosa* L.: T-C, rez. J. Długie, 2, V.

- S. aquilina* Pass. Na *Thelypteris palustris* Schott: *Ce-A*, rez. Durne Bagno, 2, IX. Grzyb dotychczas w Polsce nie notowany.
- S. arabis* Sacc. Na *Arabis hirsuta* (L.) Scop.: *L-C*, rez. Durne Bagno, 1, V-VI.
- S. astragali* Desm. Na *Astragalus glycyphyllos* L.: przydroże nad j. Perespilno, 3, IX.
- S. betulina* Pass. Na *Betula humilis* Schrank: *B-Sr*, rez. J. Moszne, 2, IX. Na *B. pendula* Roth: *Sm*, rez. J. Brzeziczno, 2, IX. Na *B. pubescens* Ehrh. subsp. *pubescens*: *Sm*, *Mc*, rez. J. Długie i J. Brzeziczno, 2, IX-X.
- S. callae* (Lasch.) Sacc. Na *Calla palustris* L.: *S-F*, *Sm*, rez. Durne Bagno, J. Moszne, J. Brzeziczno, 3, VI-IX. Grzyb na tym żywicielu zbierany był ponadto w pobliżu miejscowości Gajne, Mamerki, Mrówki, Szymonka i Pieczarki na Pojezierzu Mazurskim (D u r s k a 1974) oraz w Janowie Podlaskim (D a n i l k i e w i c z 1983).
- S. caraganae* (Jacq.) Died. Na *Caragana arborescens* Lam.: w żywopłocie na skraju rez. Durne Bagno, 3, VII-X.
- S. cerastii* Rob. et Desm. Na *Cerastium semidecandrum* L.: *Ae*, rez. Durne Bagno, 2, VI.
- S. convolvuli* Desm. Na *Convolvulus arvensis* L.: przydroże w rez. J. Długie, 1, VII.
- S. epilobii* Westend. Na *Epilobium palustre* L.: *S-F*, rez. J. Moszne, 1, IX.
- S. eupatorii* Rob. et Desm. Na *Eupatorium cannabinum* L.: na skraju *Ce-A*, j. Spilno-Koseniec, 2, IX.
- S. ficariae* Desm. Na *Ranunculus ficaria* L.: *Ce-A*, rez. Durne Bagno, 2, V.
- S. gei* Rob. et Desm. Na *Geum rivale* L.: *Ce-A*, *S-F*, rez. Durne Bagno, J. Długie, J. Moszne, j. Bikcze, 2, IX-X. Grzyb znany ponadto z Tatrzańskiego Parku Narodowego (S a ł a t a, R o m a s z e w s k a - S a ł a t a, M u ł e n k o 1983). Na *G. urbanum* L.: *T-C*, rez. J. Długie, 1, VI.
- S. hydrocotyles* Desm. Na *Hydrocotyle vulgaris* L.: nad brzegami j. Piaseczno, 2, VIII. Grzyb znany w Polsce tylko z okolic Goleniowa (K u ć m i e r z 1974).
- S. hyperici* Rob. et Desm. Na *Hypericum perforatum* L.: *Vm-P*, rez. Durne Bagno, 1, X.
- S. jasionis* (Bres.) Died. Na *Jasione montana* L.: przydroże w rez. Czarne Sosnowickie, 1, VII. Grzyb dotychczas w Polsce nie notowany.
- S. lycopi* Pass. Na *Lycopus europaeus* L.: *Ce-A*, *S-F*, rez. J. Długie i j. Brudzieniec, 2, IX-X.
- S. lysimachiae* Westend. Na *Lysimachia vulgaris* L.: *Ce-A*, rez. Durne Bagno i J. Długie, 2, VIII-IX.
- S. menyanthis* Desm. Na *Menyanthes trifoliata* L.: *S-F*, *Cl*, *S-P*, rez. J. Długie, J. Moszne i j. Bikcze, 3, VI-IX. Grzyb na tym żywicielu zbierany był ponadto w ok. Świecia (H e n n i n g s 1892, D o m i n i k 1936), Krakowa (W r ó b l e w s k i 1915, 1925), Goleniowa (K u ć m i e r z 1974) i w ok. miejscowości Zgon i Pieczarki na Pojezierzu Mazurskim (D u r s k a 1974).

- S. mougeotii* Sacc. et Roum. Na *Hieracium vulgatum* Fries: *Vm-P*, rez. J. Czarne Sosnowickie, 2, VII.
- S. oenotherae* Westend. Na *Oenothera biennis* L.: na piaszczystych przydrożach, rez. Durne Bagno, J. Długie, J. Moszne, 3, VI-VII, X.
- S. parnassiae* Died. Na *Parnassia palustris* L.: *Mc*, rez. J. Długie, 1, IX. Grzyb dotychczas z Polski nie podawany.
- S. phyteumatis* Sacc. Na *Phyteuma spicatum* L.: *T-C*, rez. J. Brzeziczno, 1, VII.
- S. podagrariae* Lasch. Na *Aegopodium podagraria* L.: *T-C*, rez. Durne Bagno, J. Długie, J. Brzeziczno, Świerszczów, 3, V-X.
- S. polygonina* Thüm. Na *Polygonum hydropiper* L.: *Ce-A*, rez. J. Czarne Sosnowickie i j. Spilno-Koseniec, 2, V, I-IX.
- S. polygonorum* Desm. Na *Polygonum persicaria* L.: na poboczach łąk, rez. Durne Bagno i j. Piaseczno, 1, VII-VIII.
- S. posoniensis* Bäumler. Na *Chrysosplenium alternifolium* L.: *Ce-A*, rez. Durne Bagno, 2, VI-VIII. Grzyb na tym żywicielu znany jest także z Kazimierza (K o n o p a c k a 1924), z ok. Kielc (M o e s z 1926), z Tatr (K u ć m i e r z 1968), Pienin (K u ć m i e r z 1976a, b) oraz z Bohukał n. Bugiem (D a n i l k i e w i c z 1983).
- S. quevillensis* Sacc. Na *Filipendula ulmaria* (L.) Maxim.: *Mc, L-C*, rez. J. Długie, J. Moszne, 2, V-VI.
- S. rubi* Westend. Na *Rubus caesius* L.: *Ce-A*, rez. J. Czarne Sosnowickie, 1, VI.
- S. scabiosicola* Desm. Na *Succisa pratensis* Moench: *Mc*, rez. J. Długie, j. Biczka, 2, V i IX-X.
- S. sii* Rob. et Desm. Na *Sium latifolium* L.: *Ce-A*, rez. Durne Bagno, J. Brudzieniec, 2, VII i IX.
- S. sorbi* Lasch. ex Fr. Na *Sorbus aucuparia* L.: *Vu-P*, rez. Durne Bagno, 2, VII.
- S. tormentillae* Desm. et Rob. Na *Potentilla erecta* (L.) Räschel: *Vm-P, B-Sr, C-P, Mc*, rez. Durne Bagno, J. Moszne, 2, IX.
- S. trientalis* (Lasch) Sacc. Na *Trientalis europaea* L.: *Vm-P, Vu-P, Q-P, M-P*, rez. Durne Bagno, J. Czarne Sosnowickie, J. Brzeziczno, 3, VI-VIII.
- S. urticae* Rob. et Desm. Na *Urtica dioica* L.: *Ce-A*, rez. Durne Bagno, 1, VIII.
- S. violae* Westend. Na *Viola palustris* L.: *Ce-A*, rez. J. Czarne Sosnowickie, 2, VII-IX.
- S. virgaureae* Desm. Na *Solidago virgaurea* L.: *Vm-P*, rez. J. Czarne Sosnowickie, 2, VII.
- Sphaeropsis demersa* (Bonord.) Sacc. Na *Sorbus aucuparia* L.: w lesie sosnowym nad j. Perespilno, 1, IX.
- Stagonospora carpathica* Bäumler. Na *Melilotus albus* Medicus: przydroże w pobliżu rez. J. Brudzieniec, 1, VI.
- S. schoenoplecti* Dudka. Na *Scirpus lacustris* L.: w przybrzeżnej części jeziora Czarne Sosnowickie, 1, VII.

Mycelia sterilia

Rhizoctonia violacea Tul. Na *Taraxacum officinale* Weber: *Ae.*, rez. Durne Bagno, 1, VI.

LITERATURA

- Allischer A., 1901, 1903, *Fungi imperfecti* 6, 7 in: Die Pilze Deutschland, Oesterreich und der Schweiz. Leipzig.
- Bońska U., Holownia J., 1972, Występowanie *Melampsorium betulinum* (Pers.) Kleb. na *Betula humilis* Schrk. w Polsce północnej. *Acta Mycol.* 8: 31-33.
- Brandenburger W., 1985, Parasitische Pilze an Geträupflanzen in Europa. Ed G. Fischer, Stuttgart - New York.
- Danilkiewicz M., 1987, Mikroskopowe grzyby fitopatogeniczne lewobrzeżnej doliny środkowego Bugu. *Acta Mycol.* 23:
- Danilkiewicz M., 1984, Mikroskopowe grzyby fitopatogeniczne rez. leśnego Omelno k. Radzyna Podlaskiego. *Fragm. Flor. Geobot.* 28: 643-648.
- Dennis R. W. G., 1968, *British Ascomycetes*. Lehre.
- Dominik T., 1936, Materiały do flory grzybów mikroskopowych zachodniej Polski. *Spraw. Kom. Fizjogr.*, 70: 1-72.
- Durska B., 1969, Rozmieszczenie w Polsce kilku gatunków grzybów pasożytniczych trzciny. *Acta Mycol.* 5: 117-133.
- Durska B., 1974, Studia nad grzybami pasożytniczymi roślin występujących w litoralu zbiorników wodnych Pojezierza Mazurskiego. *Acta Mycol.* 10: 73-141.
- Gjaerum H. B., 1967, *Ramularia episphearia* (Desm.) Gunnerb. and *R. albo-rosella* (Desm.) n. comb. The Norwegian Plant Protection Institute, Vollebakk, Universitetsforlaget: 115-124. Oslo.
- Grove W. B., 1967, *British stem- and leaf-fungi*. Vol. I, II. Ed J. Cramer. New York.
- Hellwig Th., 1897, Beiträge zur Florenkenntnis der Provinz Posen. Pilze von Wengierki, Kreis Wreschen 1: 41-46.
- Hellwig Th., 1901, Floranbild der Umgegend von Kontopp in Kreise Grünberg in Schlesien. *Allgen. Bot. Zeitschrift.* 3-4: 35-37.
- Hennings P., 1892, Bericht über meine vom 31 August bis zum 17 September 1890 ausgeführte kryptogamische Forschungsreise im Kreise Schwetz. *Schrift. Natur. Ges. Danzig*, N. F. 8 (1): 1-55.
- Joly P., 1964, Le Genre *Alternaria*. P. Lechevalier. Paris.
- Karling J. S., 1950, The genus *Physoderma* (*Chytridiales*). *Lloydia.* 13 (1): 29-71.
- Karling J., 1964, *Synchytrium*. Akad. Press., New York-London.
- Kochman J., Majewski T., 1970, Wroślikowe (*Peronosporales*), in: *Flora Polska, Grzyby (Mycota)*, 4. PWN, Warszawa 1970.
- Kochman J., Majewski T., 1973, Główniowe (*Ustilaginales*), in: *Flora Polska, Grzyby (Mycota)*, 5. PWN, Warszawa-Kraków 1973.
- Konopacka W., 1924, Grzyby pasożytnicze okolic Puław i Kazimierza. *Kosmos* 49: 855-872.
- Kossobudzka H., 1936, Przyczek do znajomości flory grzybów mikroskopowych powiatu grudziądzkiego. *Badania Przyrodnicze Pomorskie*, 1: 1-23.
- Kuźmierz J., 1968, Przyczek do poznania grzybów pasożytniczych Tatr. *Fragm. Flor. Geobot.* 14: 243-250.
- Kuźmierz J., 1971, Grzyby pasożytnicze Ojcowskiego Parku Narodowego. Część 3.

- Workowce (*Ascomycetes*) i grzyby niedoskonałe (*Deuteromycetes*). *Fragm. Flor. Geobot.* 17: 425-438.
- Kućmierz J., 1974, Materiały do flory grzybów Zachodniego Pomorza. *Fragm. Flor. Geobot.* 20: 271-275.
- Kućmierz J., 1976 a, Nowe i rzadkie dla Polski gatunki grzybów niedoskonałych (*Deuteromycetes*) zebrane na terenie Pienin. *Fragm. Flor. Geobot.* 22: 141-146.
- Kućmierz J., 1976 b, Flora grzybów pasożytniczych Pienin. II. *Fragm. Flor. Geobot.* 22: 605-622.
- Kućmierz J., 1977, Studia nad grzybami pasożytniczymi z Pienin. *Rozprawy 52. Zesz. Nauk. AR w Krakowie.*
- Madej T., 1974, Materiały do mikoflory roślin woj. szczecińskiego. *Rozprawy 35. Wyd. AR w Szczecinie.*
- Majewski T., 1969, O występowaniu w Polsce kilku grzybów rdzawnikowych (*Uredinales*). *Acta Mycol.* 5: 17-22.
- Majewski T., 1977, Rdzawnikowe (*Uredinales*) I, in: *Flora Polska, Grzyby (Mycota)* 9. PWN, Warszawa-Kraków 1977.
- Majewski T., 1979, Rdzawnikowe (*Uredinales*) II, in: *Flora Polska, Grzyby (Mycota)* 11. PWN, Warszawa-Kraków 1979.
- Matuszkiewicz W., 1982, Przewodnik do oznaczania zbiorowisk roślinnych Polski. PWN, Warszawa 1982.
- Medwecka-Kornaś A., 1977, Zespoły leśne i zaroślowe. (w:) *Szata roślinna Polski*, I: 383-440. PWN, Warszawa 1977.
- Mielnik W. A., 1977, *Opriedelitel' gribov roda Ascochyta Lib. Leningrad.*
- Moesz G., 1926, *Additamenta ad cognitionem fungorum Poloniae. Continuatio secunda. Mag. Bot. Lapok.*, 25: 25-39
- Moročkowski S. F. i wsp., 1971, *Viznačnik gribov Ukraini*, 3. Kijów.
- Müller E., Arx J. A., 1962, *Die Gattungen der didymosporen Pyrenomyceten. Beiträge zur Kryptogamenflora der Schweiz* 11, 2. Komm. Büchdr. Büchler. A. G. Wabern - Bern
- Mułenko W., 1981, Badania nad mikroskopowymi grzybami pasożytniczymi rez. leśno-torfowiskowego Brzeziczno. *Ann. UMCS, s. C, 37: 81-88.*
- Namysłowski B., 1906, *Zapiski mikologiczne. Spraw. Kom. Fizjogr* 39: 70-86.
- Namysłowski B., 1914, *Śluzowce i grzyby Galicji i Bukowiny. Pam. Fizjogr.* 22: 1-151.
- Nannfeldt J. A., 1981, *Exobasidium, a taxonomic reassessment applied to the European-species. Acta Univ. Upsal.* 22, 2: 1-72. Upsala.
- Pawłowski B., Zarzycki K., 1977, Zespoły torfowiskowe. Zespoły łąkowe i wrzosowiskowe. [w:] *Szata roślinna Polski*, I: 326-352. PWN, Warszawa 1977.
- Radulescu E. i wsp., 1973, *Septoriozele din Romania. Ac. Rep. Soc. Rom. Bucuresti.*
- Romaszewska-Sałata J., 1973, Materiały do znajomości grzybów wroslikowych (*Peronosporales*) Lubelszczyzny. *Ann. UMCS, C, 28: 177-189.*
- Romaszewska-Sałata J., 1977, Grzyby pasożytnicze zbiorowisk stepowych na Wyżynie Lubelskiej. *Acta Mycol.* 13: 25-83.
- Romaszewska-Sałata J., 1982, Nowe dla flory Polski i rzadziej spotykane gatunki mikroskopijnych grzybów fitopatogenicznych. *Ann. UMCS, C, 37: 201-214.*
- Romaszewska-Sałata J., Mułenko W., 1983, Mikroskopijne grzyby fitopatogeniczne okolic Drohiczyzna i Mielnika nad Bugiem. *Ann. UMCS, C, 38: 19-36.*
- Romaszewska-Sałata J., Sałata B., Mułenko W., 1986, O interesujących przedstawicielach *Peronosporales* i *Erysiphales* zebranych ostatnio w Polsce. *Folia Soc. Sc. Lubl.* 28, 1: 11-18.
- Sałata B., 1974, Szpetkowe (*Taphrinales*), in: *Flora Polska, Grzyby (Mycota)*, 6. PWN, Warszawa-Kraków 1974.

- Salata B., 1979, Pierwogrzzybowe (*Protomycetales*), in: Flora Polska, Grzyby (*Mycota*), 12. PWN, Warszawa-Kraków 1979.
- Salata B., 1985 Mączniakowe (*Erysiphales*), in: Flora Polska, Grzyby (*Mycota*), 15. PWN, Warszawa-Kraków 1985.
- Salata B., Majewski T., 1978, Materiały do poznania rozmieszczenia geograficznego *Erysiphales*. II. Ann. UMCS, C, 33: 149-163.
- Salata B., Romaszewska-Salata J., 1970, Materiały do znajomości grzybów pasożytniczych Lubelszczyzny. III. Ann. UMCS, C, 25: 137-148.
- Salata B., Romaszewska-Salata J., Muleńko W., 1984, Notatki mikologiczne z Tatrzańskiego Parku Narodowego. Acta Mycol. 20: 13-21.
- Schroeter J., 1908, Die Pilze Schlesiens. [in:] Kryptogamen Flora von Schlesien. II. Breslau.
- Skirgiello A., 1954, Grzyby niższe. PWN, Warszawa.
- Tutin T. G. i wsp., 1964-76. Flora Europaea. I-IV. Univ. Press, Cambridge.
- Wróblewski A., 1915, Spis grzybów zebranych na ziemiach polskich przez F. Berdaui i A. Zalewskiego oraz wybranych z zielników Komisji Fizjograficznej przez prof. Raciborskiego. Spraw. Kom. Fizjogr., 49: 92-125.
- Wróblewski A., 1925, Spis grzybów zebranych przez Mariana Raciborskiego w okolicy Krakowa i w Tatrach w latach 1883-1890. Acta Soc. Bot. Pol., 3: 29-41.
- Vimba E. K., 1970, Griby roda *Ramularia* Sacc. w Latvijskoj SSR. Riga.
- Zweigbaumówna Z., 1925, Grzyby okolicy Skierniewic. Acta Soc. Bot. Pol., 2: 275-303.

SUMMARY

Parasitic fungi was studied in the Łęczna-Włodawa Lake District during a couple of years 1981-1984. It was found 457 species of parasitic fungi on the 379 host plants species of 62 families. The fungi belong to 17 orders in which *Peronosporales* has 55 species, *Erysiphales* 62, *Uredinales* 84, *Ustilaginales* 17, *Moniliales* 94 and *Sphaeropsidales* 87.

Most of them were common species known well from all over Poland. Part of them were rare species occurs on particularity localities only (fig. 1-3) or the species affect the new host plants (Table 2). Several species were new for Poland: *Phyllosticta cicutae* (on *Cicuta virosa*), *Ramularia succisae* (*Succisa pratensis*), *Septoria aquilina* (*Thelypteris palustris*), *S. jasionis* (*Jasione montana*) and *S. parnassiae* (*Parnassia palustris*).